



Haalbaarheidsstudie Inclusive Access

Eindresultaten

Colofon

DATUM	05/12/19
VERSIE	1.2
PROJECT REFERENTIE	SURF haalbaarheidsstudie
VERTROUWELIJKHEID	Beperkt
STATUS	Definitief
BEDRIJF	InnoValor
AUTEURS	Liesbeth Hijink, Wil Janssen en Melissa Roelfsema

Synopsis

We onderzoeken de haalbaarheid van het Inclusive Access model voor studiematerialen, zoals gebruikt in de Verenigde Staten, binnen de Nederlandse context. Op basis van een inventarisatie van succesfactoren voor Inclusive Access in Nederland komen we tot een aantal realistische scenario's en een optimaal scenario, waarvoor een groeipad wordt geschetst.

Inhoudsopgave

COLOFON	II
INHOUDSOPGAVE	III
MANAGEMENTSAMENVATTING	IV
1 VRAAGSTELLING EN CONTEXT	1
1.1 AANLEIDING VAN HET ONDERZOEK	1
1.2 SCOPE VAN HET ONDERZOEK	3
1.3 GEVOLGDE AANPAK	4
1.4 LEESWIJZER	5
2 HET NEDERLANDSE ECOSYSTEEM	6
3 SUCCESFACTOREN	9
3.1 JURIDISCHE SUCCESFACTOREN	13
3.2 ORGANISATORISCHE SUCCESFACTOREN	14
3.3 SUCCESFACTOREN VANUIT GEBRUIKERS	18
3.4 TECHNISCHE SUCCESFACTOREN	20
4 INRICHTINGSKEUZES INCLUSIVE ACCESS	23
4.1 REËLE ONTWERPRUIMTE	23
4.2 DE UITERSTEN VAN INCLUSIVE ACCESS	24
5 SCENARIO-ANALYSE	28
5.1 SCENARIO eSTUDYBOOKS+	28
5.2 SCENARIO STUDENT CENTRAAL	29
5.3 SCENARIO WAARDE VOOR UITGEVERS	31
6 SYNERGIE, GROEIPAD EN ADVIES	33
6.1 EEN HAALBAAR SCENARIO	33
6.2 RANDVOORWAARDEN SYNERGIESCENARIO	34
6.3 VOORSTEL GROEIPAD	37
6.4 STIP OP DE HORIZON: VOLWASSEN MARKT – SURF ALS MODERATOR.	38
BIJLAGE A – BETROKKEN PERSONEN	39
EXPERTGROEP	39
BETROKKENEN VAN SURF BIJ DE HAALBAARHEIDSTUDIE	39
GEÏNTERVIEWDEN	39
BIJLAGE B – BEGRIPPENLIJST	40
BIJLAGE C – TRENDS EN ONTWIKKELINGEN	42

Managementsamenvatting

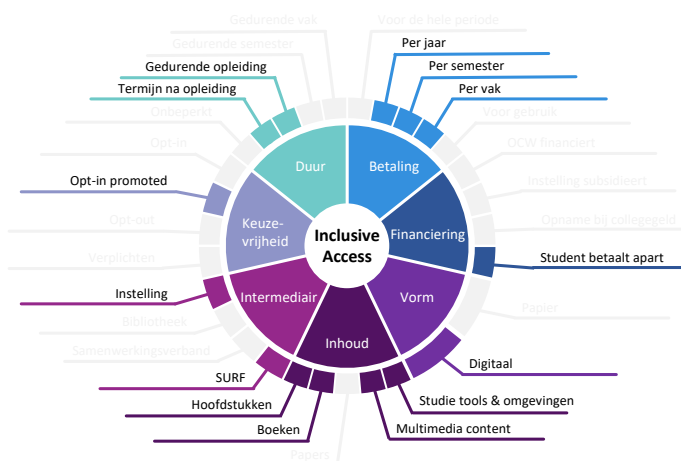
Digitalisering in het onderwijs is een ontwikkeling die steeds sterker doorzet. Deze digitalisering maakt integratie, verrijking en flexibilisering in het hoger onderwijs mogelijk. Toegankelijke en betaalbare leermaterialen van hoge kwaliteit leiden tot beter gebruik en een verhoogd studiesucces. Inclusive Access lijkt een veelbelovend model om dit te realiseren. Inclusive Access is een (licentie-)model waarbij studenten persoonlijk digitaal toegang kunnen krijgen tot alle les- en leermaterialen vanaf de eerste studiedag. Hiermee zijn onder meer in de Verenigde Staten en Verenigd Koninkrijk goede resultaten geboekt.

Voor SURF was het succes van Inclusive Access in de Verenigde Staten en Verenigd Koninkrijk aanleiding om een onderzoek uit te laten voeren naar de haalbaarheid van het Inclusive Access model in Nederland. Daarbij is onderzocht welke juridische, organisatorische, technische en gebruikersaspecten daarin moeten worden meegenomen. De vraag is op welke wijze het implementeren van (delen van) het Inclusive Access model voor digitale studieboeken in de Nederlandse hoger onderwijs omgeving haalbaar is. In dit onderzoek bouwen we ook voort op de ervaringen die zijn opgedaan in de Nederlandse eStudybooks pilots in 2018/2019.

In Amerikaanse implementaties van Inclusive Access, zoals bij Ohio Dominican University en bij Franklin University, worden studenten bij het inschrijven voor de studie direct ingeschreven om op de eerste studiedag digitaal toegang krijgen tot alle benodigde les- en leermaterialen. Studenten krijgen een opt-out periode waarin ze zich kunnen uitschrijven. Een dergelijke variant van Inclusive Access is in Nederland niet toegestaan: op deze manier komt geen transactie tot stand volgens de Nederlandse wet. In de Verenigde Staten zijn de Inclusive Access materialen als kostenpost opgenomen in het collegegeld wat de automatische inschrijving mogelijk maakt. Gevolg is dat slechts weinig studenten voor opt-out kiezen, het gemiddeld aantal studenten dat kiest voor de opt-out ligt rond de 5%. Deze hoge acceptatiegraad maakt het voor uitgevers mogelijk om het digitaal leermateriaal goedkoper aan te bieden doordat ze een groter klantenbestand krijgen. In de Verenigde Staten worden kortingen tot wel 70% bedongen. Daarnaast zien we in de Verenigde Staten koepelorganisaties die de onderhandelingen met uitgevers voeren, waar instellingen zich bij aan kunnen sluiten.

Bij een Nederlands model voor Inclusive Access is er het nodige te kiezen: de duur van de licentie (tijdens de opleiding of ook erna), de wijze van betaling en wie betaalt (student/instelling/OC&W), de vorm van de materialen (alleen digitaal of ook fysiek) en de leerinhoud (boeken of ook platformen met aanvullend leermateriaal). Dit leidt tot een grote hoeveelheid mogelijke varianten van het model. In deze studie hebben we een aantal invullingen gekozen vanuit het perspectief van de betrokkenen: de student centraal, docent centraal, de uitgever centraal, instelling centraal. De scenario's die hieruit ontstaan zijn hebben we afgezet tegen de huidige eStudybook pilots van SURF bij Hanzehogeschool en EUR, en de ervaringen in de VS. Alle scenario's zijn besproken met een expertpanel en in aanvullende interviews.

De analyse van de scenario's leverde een duidelijk beeld op van een implementatie van Inclusive Access dat zowel wenselijk is als haalbaar lijkt op middellange termijn. Dit Synergiescenario ziet er als het volgt uit. SURF zal als intermediair optreden en onderhandelen met uitgevers namens aangesloten instellingen. Met uitgevers worden afspraken gemaakt over de prijs en levering van digitale leermaterialen. Daarbij wordt erop gestuurd dat de student ten minste gedurende de opleiding toegang heeft tot deze leermaterialen tenzij anders wordt bepaald. Studenten worden middels promotie gedurende inschrijving en na de inschrijving voor een opleiding of vak verleid tot het afnemen van Inclusive Access. Een van de belangrijkste voordelen voor studenten is dat dit model een compleet pakket aan leermaterialen biedt. De student betaalt zelf per jaar, semester of vak voor de digitale leermaterialen.



Het Synergiescenario komt er niet vanzelf: er is een groot gat tussen de huidige, kleinschalige pilots en het Synergiescenario. Om te beginnen moet over een aantal rollen worden nagedacht bij de implementatie van Inclusive Access: de *Onderhandelaar* onderhandelt met uitgevers over de voorwaarden en prijzen van de leermaterialen, vertegenwoordigt een groot deel van de instellingen en heeft een stevige onderhandelingspositie bij uitgevers. Het *(Lees)platform* moet het mogelijk maken dat leermaterialen digitaal kunnen worden aangeboden aan studenten via de ELO van de instelling of direct vanaf het leesplatform. Een partij moet worden aangewezen die verantwoordelijk is voor de operationele taken rondom het beheren en onderhouden van het Inclusive Access model, de *Uitvoerder*. Denk aan taken als het beheren van aanmeldingen, het koppelen van leermaterialen aan opleidingen, en het beantwoorden van vragen. Dit soort taken spelen nu vaak ook al en worden typisch opgepakt door een studievereniging of Studystore. Mogelijk blijft een van deze partijen deze rol vervullen.

Een eerste stap in het groeimodel naar het Synergiescenario is het flink opschalen van de eStudybooks pilots ten behoeve van het realiseren van echte gebruikservaringen met Inclusive Access. Van daaruit kan SURF samen met de instellingen naar het Synergiescenario groeien. Een aantal factoren moet in die pilots nog verder onderzocht worden: hoe versterk je adoptie binnen een studierichting, hoe verbreed je het aanbod van titels aan studierichtingen binnen een instelling en hoe ziet een realistische financiering er uit? Met name het verbeteren van de klantreis van de student is het belangrijkste aandachtspunt dat veel samenwerking met en binnen de instellingen vereist. Een opgeschaalde pilot zou vergelijkbaar kunnen zijn met de Ohio Dominican University invulling: gericht op digitale boeken, geen andere materialen, per jaar, per studierichting, passend bij het overgangskarakter van de uitgebreide pilot, betaling apart door de student, met een actieve promotie van de opt-in, in samenwerking met diverse uitgevers, Studystore en studieverenigingen, en gefaciliteerd door de instelling (centrale bibliotheek bijvoorbeeld) en SURF. Doel van deze stap is maximaal te leren op het vlak van organisatie, techniek en gebruikersacceptatie, als opmaat naar een vollediger Inclusive Access model.

Op basis van de leerervaringen in de eerste stap kan SURF samen met instellingen en uitgevers het gewenste Inclusive Access model implementeren. Dit is de tweede stap in het groeimodel waarbij er ingezet wordt op de definitieve keuze van de technische architectuur, mogelijk met het inzetten van eduID, langer lopende licenties, gericht op de duur van studie of vak in plaats van een jaar en een breder aanbod van materialen (ook andere digitale tools). In dit stadium moet ook worden bekeken of een ander betaalmodel mogelijk is, zoals via het collegegeld of met de inzet van betalingsmogelijkheden via de instelling. Het betaalmodel moet passen of kunnen meebewegen met eventuele veranderingen van het leenstelsel op termijn. SURF of de instelling neemt de rol van onderhandelaar op zich, platformselectie kan door de instelling zelf op basis van de eerste leerervaringen. De uitvoering ligt typisch bij de instelling en de projectleider komt in dit stadium van de instelling. De instelling zelf moet zorgen voor voldoende ambassadeurs binnen de instelling, inclusief de studieverenigingen. Ambassadeurs worden door SURF of de instellingsbibliotheken ondersteund.

Daar waar een stevige rol van SURF bij de implementatie van Inclusive Access in de eerste fasen voor de hand ligt, kan deze wel veranderen. Uiteindelijk kan de rol van SURF gaan verschuiven van sturend naar behorend: de ervaringen die zijn opgedaan in de eerste paar jaar kunnen worden omgezet in 'best practices' voor instellingen of mogelijk zelfs in een afsprakenstelsel voor Inclusive Access. Daarmee worden instellingen en de instellingsbibliotheken in hun kracht gezet. De uitvoerende rol van SURF kan worden overgedragen aan de instellingen zelf of de samenwerkende bibliotheken. Koppelvlakken tussen uitgevers en contentplatformen moeten in dit stadium volwassen zijn. Verschillende bedrijfsmodellen voor Inclusive Access zijn aangepast aan de Nederlandse situatie en de Nederlandse studenten.

Samengevat is Inclusive Access een model dat aansluit op de huidige trends en ontwikkelingen in het hoger onderwijs, zoals flexibilisering, toegankelijkheid en digitalisering. Ook al is het Inclusive Access model zoals geïmplementeerd in de Verenigde Staten niet toepasbaar in Nederland, toch lijken mogelijke invullingen in de Nederlandse situatie haalbaar en wenselijk. Bestaande pilots hebben nog niet de kracht die nodig is om de markt te overtuigen – de kosten zijn hoog, het bedrijfsmodel is niet duurzaam, het deelnemerspercentage is erg laag, en het aantal instellingen dat meedoet is beperkt. De interesse is echter groot en Inclusive Access kan een factor van belang worden in het realiseren van toegankelijk onderwijs, een thema dat ook politiek actueel is.

1 Vraagstelling en context

1.1 AANLEIDING VAN HET ONDERZOEK

SURF ziet stijgende kosten voor studenten, en als gevolg daarvan een verminderde toegankelijkheid tot de leermaterialen, als een belangrijk risico voor de toekomst.¹ Dit doet de kwaliteit van het onderwijs niet ten goede aangezien toegankelijke en betaalbare leermaterialen van hoge kwaliteit leiden tot beter gebruik en een verhoogd studiesucces.² Dit is een van de redenen om te zoeken naar alternatieven voor de wijze van aanbieden van leermaterialen. Digitalisering in het onderwijs is een ontwikkeling die steeds sterker doorzet. Deze digitalisering maakt het geïntegreerd, verrijkt en flexibel aanbieden van digitale leermaterialen mogelijk. Digitale leeromgevingen zijn al steeds meer een gegeven in het hoger onderwijs. Boeken worden vaak gecombineerd met een online leeromgeving. Het lijkt logisch om de inzet van digitale leermaterialen en leeromgevingen te verbreden.

Op dit moment zijn digitale leermaterialen, digitale studieboeken en platformen vaak eigendom van de uitgever. Dit leidt tot een versnipperd aanbod. Daarnaast bestaat het risico op een vendor lock-in, wat inhoudt dat de student of de instelling moeilijk kan overstappen naar andere partijen. Anderzijds maakt digitalisering het mogelijk om leermaterialen te verrijken door ze flexibel en geïntegreerd aan te bieden wat kan zorgen voor verhoogde interactiviteit binnen het leerproces. SURF heeft in samenwerking met hoger onderwijsinstellingen binnen het project eStudybooks via pilots onderzoek gedaan naar het aanbieden van digitale leermaterialen. In dit project streefde men ernaar een model te ontwikkelen dat studenten in het hoger onderwijs op één plek directe digitale toegang biedt tot voorgeschreven literatuur, studieboeken en studiemateriaal van uitgevers.³ Uit de resultaten van het project blijkt dat een haalbaar model mist voor het digitaal aanbieden van leermaterialen.

1.1.1 Modellen om digitale leermaterialen te ontsluiten

Om de eStudybooks pilot om te zetten naar een toekomstbestendig model voor Nederlandse onderwijsinstellingen zijn verschillende modellen denkbaar. Erg bekend is het “Spotify” model, ook wel het “All you can read” model genoemd, waarbij voor een vast bedrag per maand alle beschikbare leermaterialen ontsloten worden. Buku is een voorbeeld van een platform dat dit model toepast voor leermaterialen.⁴ Een ander model is “Read what you need”, waarbij een student een vaste prijs betaalt voor een gepersonaliseerd aanbod van leermaterialen. In een “Read what you need” model is het ook goed voor te stellen dat de toegang beperkt van duur is, namelijk zolang de leermaterialen relevant zijn voor de student.

Onderzoek van SURF in de eStudybooks pilots wijst uit dat de lagere prijs een belangrijk argument is voor Nederlandse studenten om over te stappen naar digitale leermaterialen. Onderzoek binnen de pilot bij de Erasmusuniversiteit Rotterdam wees flexibiliteit, beschikbaarheid van titels en toegankelijkheid aan als de belangrijkste redenen voor studenten om over te stappen naar eStudybooks. Van de respondenten gaf 40% aan bereid te zijn om te betalen voor een dienst waarin deze zaken goed geregeld zijn.⁵ Om digitale leermaterialen aantrekkelijk te maken zal de prijs dus lager moeten zijn dan wat de student voor de fysieke leermaterialen zou betalen. Om de kosten laag te houden werkt het “Read what you need” model het beste. In gesprekken met uitgevers werd duidelijk dat het “All you can read” model wel mogelijk is, maar met name ook een dure oplossing is. Dit vereist aanvullende financiering om ervoor te zorgen dat het aantrekkelijk blijft voor studenten.

¹ Doove, J. (2017). *Beleidsnotitie eStudybooks*, SURF.

² SURF. (bekeken 6 november 2019). Zie <https://www.surf.nl/files/2019-03/benut-de-kansen-van-digitale-leermaterialen.pdf>.)

³ Ligthart, H.P. (bekeken 6 november 2019). *eStudybooks: pilot voor het aanbieden van digitale studieboeken*. Zie <https://www.surf.nl/estudybooks-pilot-voor-het-aanbieden-van-digitale-studieboeken>

⁴ (6 november 2019). Zie <https://buku.io/waarom-buku/>

⁵ Ligthart, H.P. (bekeken 6 november 2019). *eStudybooks: pilot voor het aanbieden van digitale studieboeken*. Zie <https://www.surf.nl/estudybooks-pilot-voor-het-aanbieden-van-digitale-studieboeken>

1.1.2 Inclusive Access in de Verenigde Staten

In de Verenigde Staten is het Inclusive Access model een veelgebruikte vorm waarin digitale leermaterialen worden aangeboden. Hier wordt het “Read what you need” model toegepast. De waarde van het Inclusive Access model in de Verenigde Staten is helder. Boeken zijn, na de collegegelden, een van de hoogste kostenposten voor studenten. Boeken werden onbetaalbaar, wat ervoor zorgde dat studenten nauwelijks boeken of andere leermaterialen kochten. De effecten hiervan waren duidelijk zichtbaar in lagere examencijfers en in het feit dat studenten hun vakken niet haalden. Onderzoek van uitgevers geeft een indicatie dat het goedkoper aanbieden van leermaterialen waardoor deze bereikbaar worden voor studenten een bijdrage levert aan het verbeteren van de studieprestaties van studenten.⁶

Voor uitgevers in de Verenigde Staten is Inclusive Access ook een redmiddel. Instellingen bedongen flinke kortingen op de leermaterialen waardoor studenten minder betalen voor leermaterialen dan als ze de geprinte of digitale boeken individueel hadden aangeschaft.⁷ Uitgevers bieden boeken voor een zeer scherpe prijs aan, maar dit zorgt wel voor een zeer hoge adoptiegraad onder studenten.

In een aantal implementaties van het Inclusive Access model in de Verenigde Staten en het Verenigd Koninkrijk zijn de kosten voor het Inclusive Access model onderdeel gemaakt van het collegegeld.⁸ Beide elementen zorgden voor de terugkeer van een groot klantaandeel en betrouwbare en terugkerende opbrengsten. Hier spreken we echter expliciet over de situatie in de Verenigde Staten, de specifieke problemen daar en de oplossing die Inclusive Access hiervoor kan bieden.

1.1.3 Haalbaarheidsstudie Inclusive Access in de Nederlandse context

De Nederlandse context is anders dan die in de Verenigde Staten en Verenigd Koninkrijk. De prijzen voor leermaterialen zijn in Nederland significant lager dan in de Verenigde Staten. Daarbij zijn de marges van uitgevers kleiner. Ook lijken de uitgevers in Nederland het minder moeilijk te hebben dan in de Verenigde Staten.

SURF onderschrijft dat niet alle vormen van Inclusive Access een succes kunnen zijn in de Nederlandse context. Het onderzoek naar de haalbaarheid in dit rapport zal zich met name richten op de waarde van het model voor de verschillende Nederlandse belanghebbenden. In dit onderzoek toetsen we of Inclusive Access haalbaar is voor digitale leermaterialen in het Nederlandse hoger onderwijs, en zo ja in welke vorm. De onderzoeksvraag luidt dan ook:

Op welke wijze is het implementeren van (delen van) het Inclusive Access model voor digitale studieboeken in de Nederlandse hoger onderwijs omgeving haalbaar?

In het onderzoek we de volgende aspecten voor het Inclusive Access model uitgewerkt:

- ⊙ *Juridisch:* Welke juridisch-politieke overwegen spelen mee? Op welke wijze past het model binnen de Nederlandse wetgeving? Binnen het politieke klimaat (in het licht van de discussie over het leenstelsel)? Wat zijn de wettelijke mogelijkheden voor het model?
- ⊙ *Organisatorisch:* Op welke wijze past het model binnen de wijze waarop het hoger onderwijs in Nederland is georganiseerd? Wat is de impact op bestaande processen?
- ⊙ *Gebruikers:* Wat is het perspectief van studenten, docenten, instellingen en uitgevers op het model, welke voor- en nadelen zien zij?
- ⊙ *Technisch:* Welke technische componenten zijn nodig voor de dienst? Hoe ziet de architectuur eruit?

⁶ Vital source. (2017). *The Rising Cost of College - Solving the Student Textbook Problem*.

⁷ Wiley. (6 november 2019). *Wiley Inclusive Access*. Zie <https://www.wiley.com/learn/inclusive-access/>

⁸ Ruel, C. (6 november 2019). *How Inclusive Access Purchasing Programs Can Lower the Cost of Higher Education*. Zie <https://www.wiley.com/network/instructors-students/education-trends/how-inclusive-access-purchasing-programs-can-lower-the-cost-of-higher-education>

1.2 SCOPE VAN HET ONDERZOEK

In deze paragraaf beschrijven we wat het Inclusive Access model inhoudt op basis van literatuur en bestaande implementaties in andere landen. Daarnaast geven we ook aan waar deze haalbaarheidsstudie zich niet op richt.

1.2.1 Het Inclusive Access model

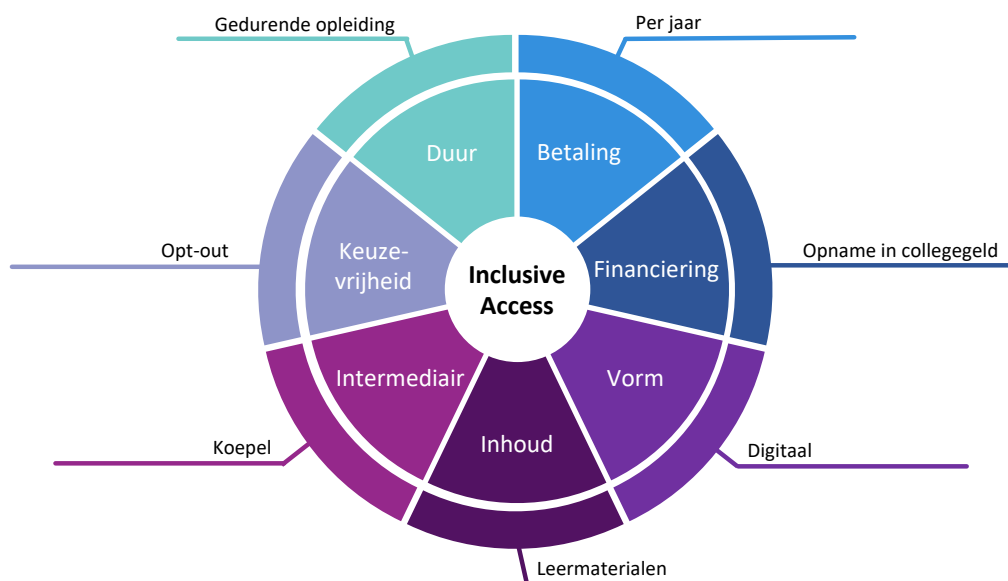
Om de scope van het onderzoek te kunnen bepalen is een definitie van het Inclusive Access model essentieel. Deze hebben we ontwikkeld op basis van literatuurstudie en getoetst bij SURF en de expertgroep. Het Inclusive Access model wordt in dit onderzoek als volgt gedefinieerd.

“Inclusive Access is een (licentie-)model waarbij studenten persoonlijk digitaal toegang kunnen krijgen tot alle les- en leermaterialen vanaf de eerste studiedag.”

In de kern gaat het om de manier waarop digitale studiematerialen (boeken, leeromgevingen etc.) aan studenten ter beschikking worden gesteld. Een belangrijke component daarbij is het licentiemodel: de manier waarop rechten worden afgegeven voor gebruik, distributie, kosten en gebruiksduur van de digitale content. Daarnaast zijn er ook andere aspecten van belang, zoals de wijze van financieren en inrichting van de organisatie.

Om Inclusive Access goed te begrijpen kijken we naar de implementaties in de Verenigde Staten, waar instellingen al enige tijd met het model werken. Studenten worden bij het inschrijven voor de studie direct ingeschreven om op de eerste studiedag digitaal toegang krijgen tot alle benodigde les- en leermaterialen. Studenten worden automatisch ingeschreven en krijgen een opt-out periode om zich uit te kunnen schrijven, deze manier van inschrijven voor Inclusive Access wordt in dit rapport een “zuivere” opt-out genoemd. Wordt er geen gebruik gemaakt van de opt-out dan gaat de licentie in en worden de kosten bij de student in rekening gebracht. Een dergelijke variant van Inclusive Access is in Nederland niet toegestaan, omdat op deze manier er geen transactie tot stand komt volgens de Nederlandse wet (zie ook hoofdstuk 3).

In de Verenigde Staten zijn de Inclusive Access materialen als kosten opgenomen in het collegegeld wat de automatische inschrijving mogelijk maakt. Ervaringen in de Verenigde Staten zijn dat slechts weinig studenten voor opt-out kiezen, het gemiddelde ligt rond 5% van de studenten dat kiest voor de opt-out. Deze hoge acceptatiegraad maakt het voor uitgevers mogelijk om het digitaal leermateriaal goedkoper aan te bieden. In de Verenigde Staten worden kortingen tot wel 70% bedongen. Daarnaast zien we in de Verenigde Staten dat er koepelorganisaties zijn die de onderhandelingen met uitgevers voeren, waar instellingen zich bij aan kunnen sluiten. Het Inclusive Access model voor de Verenigde Staten wordt samengevat in Figuur 1.



Figuur 1 - Inclusive Access in de Verenigde Staten

In de Nederlandse context zijn de keuzes in het model voor de Verenigde Staten niet haalbaar, zoals de “zuivere” opt-out. In hoofdstuk 3 gaan we verder in op de specifieke succesfactoren en in hoofdstuk 4 verkennen we alle mogelijke inrichtingskeuzes voor Inclusive Access voor Nederland.

1.2.2 Buiten scope: leermanagementsystemen, Open Leermaterialen en MBO instellingen

Het Inclusive Access model is een licentiemodel en legt de prijs en het aanbod van digitale leermaterialen vast. Inclusive Access gaat ervan uit dat digitale leermaterialen toegankelijk zijn voor studenten en docenten. Studenten hebben op dit moment al met een aantal digitale omgevingen te maken. De belangrijkste is het leermanagementsysteem (LMS). Dit is een digitale omgeving die studenten ondersteunt bij het leren en het interacteren met medestudenten en docenten over het onderwijs. Een LMS is vaak onderdeel van een grotere elektronische leeromgeving (ELO). Een ELO is het geheel van systemen of applicaties dat het onderwijs en het leren ondersteunt.⁹ Idealiter zijn alle digitale omgevingen waar een student mee te maken heeft geïntegreerd in de ELO. Het LMS en ELO kunnen worden benut om toegang te krijgen tot het ontsluiten van de Inclusive Access leermaterialen. Andere functionaliteiten en werking van het LMS en ELO zijn geen onderdeel van het Inclusive Access model. Om deze reden vallen vraagstukken rondom het LMS en ELO buiten scope van deze haalbaarheidsstudie. Wel beschouwen we alle vragen die betrekking hebben op het ontsluiten van leermaterialen. Kortom, we kijken niet naar de implementatie van een LMS of ELO, maar naar de implementatie van het Inclusive Access model.

Een belangrijke ontwikkeling in het hoger onderwijs is de inzet op Open Leermaterialen. Open Leermaterialen is (digitaal) leermateriaal dat gratis beschikbaar is voor (her)gebruik. Het Ministerie van OCW zet zich hier onder andere voor in. Open Leermaterialen draagt bij aan flexibel en gepersonaliseerd onderwijs.¹⁰ Echter, veel waardevolle leermaterialen kosten geld. Het Inclusive Access model richt zich enkel op de betaalde leermaterialen. Open Leermaterialen blijven buiten scope voor dit onderzoek.

Deze haalbaarheidsstudie richt zich met name op de implementatie van Inclusive Access in het hoger onderwijs, als primaire doelgroep van SURF.

1.3 GEVOLGDE AANPAK

Om antwoord te kunnen geven op de onderzoeksvragen zoals eerder benoemd hebben we het onderzoek in drie delen uitgevoerd.

1. **Scanfase.** Levert zicht op ecosysteem, een gedragen genetwerkt bedrijfsmodel, randvoorwaarden voor succes en een prioritering van trends en ontwikkelingen.
2. **Scenario-analyse.** Analyseert haalbaarheid van Inclusive Access in het Nederlandse hoger onderwijs, presenteert een roadmap voor het implementeren van Inclusive Access en komt tot een realistische maar toch voldoende ambitieuze invulling.
3. **Groeipad en advies.** Samenvattend advies over haalbaarheid van Inclusive Access in het Nederlandse hoger onderwijs en groeipad voor het implementeren van Inclusive Access.

Voor deze haalbaarheidsstudie naar het Inclusive Access model is een expertgroep ingesteld. De expertgroep gaf sturing en werd betrokken in werksessies om vanuit een breed perspectief naar de materie te kijken om te voorkomen dat belangrijke aspecten werden gemist. Tevens bood de expertgroep een ingang voor diepte-interviews en contact met andere experts binnen hun netwerk. Om een breed perspectief te krijgen betrokken we experts met verschillende rollen en vanuit verschillende organisaties:

- ⊙ Docent - Haagse Hogeschool
- ⊙ Uitgever - Bohn Stafleu van Loghum
- ⊙ Uitgever - Wiley

⁹ Van der Laan & Van Trigt (Reds.). (2014) *Visie op digitale leer- en werkomgeving - Werkboek met adviezen, opdrachten en voorbeelden*. SURF

¹⁰ Schuwer, R. (6 november 2019). *Naar digitale (open) leermaterialen*. <https://Versnellingsplan.nl/zones/digitale-leermaterialen/>

- ⊙ Student - Interstedelijk Studenten Overleg (ISO)
- ⊙ Beleidsmedewerker onderwijs - Hogeschool Inholland
- ⊙ Expert versnellingszone - Fontys Hogeschool
- ⊙ Universiteitsbibliotheek - Vrije Universiteit Amsterdam
- ⊙ SURF

Naast expert consultaties zijn verdiepende interviews gehouden op specifieke vraagstukken die opkwamen tijdens de analyse. Om een beeld te krijgen van de implementatie van Inclusive Access in de Verenigde Staten is er gesproken met Ohio Dominican University en Franklin University. Voor Nederlandse ervaringen met het introduceren van digitale leermaterialen hebben we informatie verzameld over eStudybooks pilots bij Erasmus Universiteit Rotterdam en de Hanzehogeschool Groningen. Om de perspectieven van belangrijke stakeholders te vangen hebben we uitgevers, studieverenigingen, juristen en een belangenvereniging geïnterviewd. In de bijlage treft u de lijst aan met geïnterviewde personen.

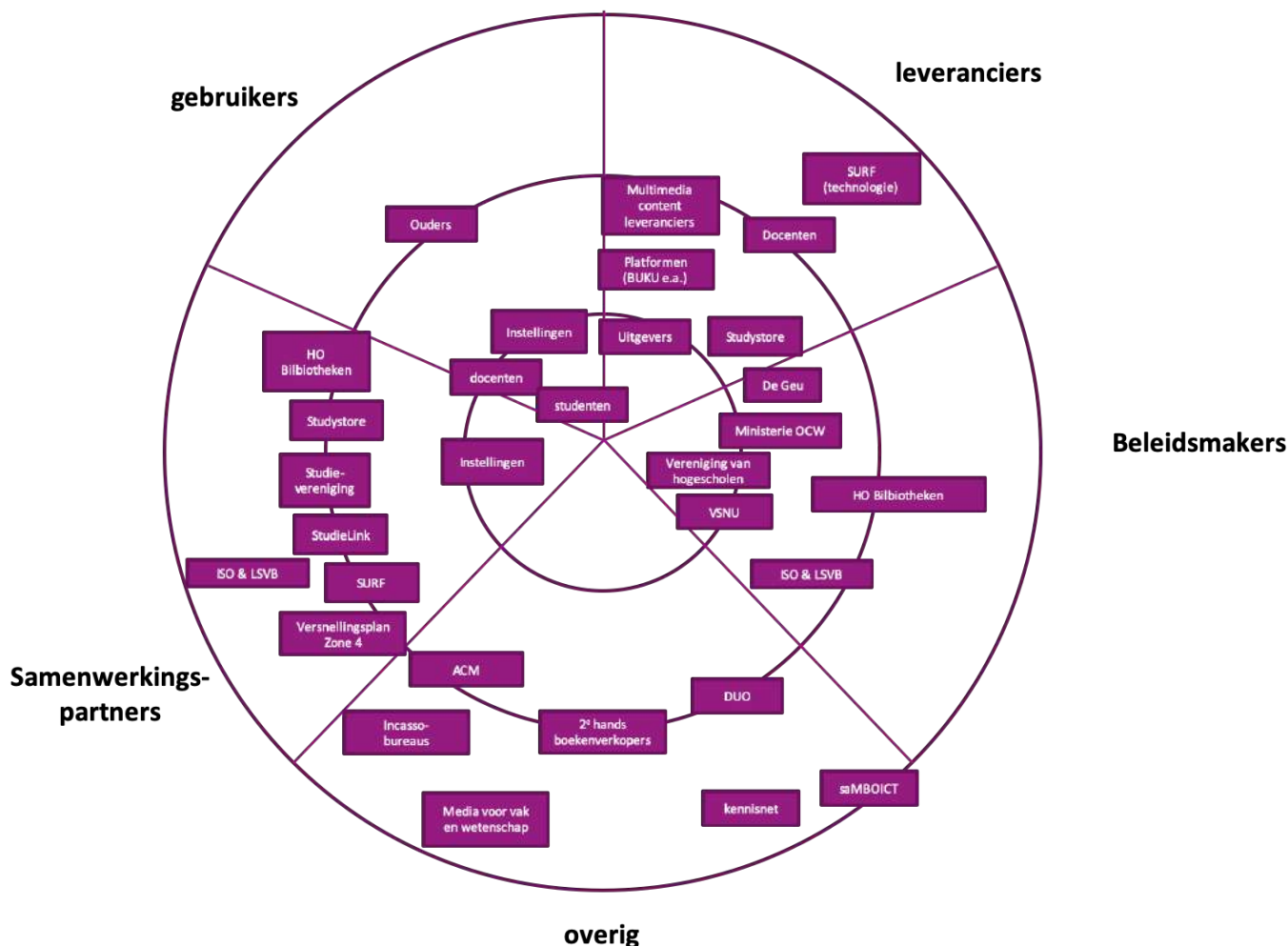
1.4 LEESWIJZER

In dit rapport onderzoeken we de haalbaarheid van het Inclusive Access model in de Nederlandse context. In deze haalbaarheidsstudies komen veel verschillende termen voor. In Bijlage B – Begrippenlijst is een lijst met definities opgenomen.

Hoofdstuk 2 gaat in op het huidige ecosysteem van Nederlandse hoger onderwijsinstellingen. We benoemen de belangrijkste stakeholders. In hoofdstuk 3 beschrijven we succesfactoren uit eerdere implementaties van Inclusive Access in Ohio. Ook kijken we naar de eStudybooks pilots in Nederland en wat we hiervan kunnen leren. Hieruit volgen de succesfactoren voor het implementeren van Inclusive Access in de Nederlandse context. Deze geven een kader aan het realiteitsgehalte van de scenario's. In hoofdstuk 4 beschrijven we eerst het volledige pallet aan inrichtingskeuzes. Hierbij laten we de Nederlandse succesfactoren nog even los, en kijken naar alle denkbare vormen van Inclusive Access. Hoofdstuk 5 onderzoeken we onder de Nederlandse succesfactoren de verschillende scenario's voor implementatie van Inclusive Access, en analyseren we de haalbaarheid. Op basis van die analyse komen we in het laatste hoofdstuk met een model dat zowel haalbaar als wenselijk lijkt, als synergie van de verschillende scenario's. Op basis daarvan geven we aanbevelingen voor de inrichting van Inclusive Access in het Nederlandse hoger onderwijs en mogelijke stappen in de richting van de invulling daarvan. We sluiten af met een aantal aanbevelingen om het voorkeursmodel voor Inclusive Access verder in te richten voor het Nederlandse hoger onderwijs.

2 Het Nederlandse ecosysteem

In deze haalbaarheidsstudie wordt de haalbaarheid van Inclusive Access voor de Nederlandse context onderzocht. In dit hoofdstuk verkennen we het Nederlandse ecosysteem door belangrijke spelers te identificeren door middel van een stakeholderanalyse. Daarnaast bekijken we toekomstige veranderingen in het ecosysteem door trends en ontwikkelingen te duiden. Vervolgens kijken we welke trends en ontwikkelingen relevant zijn voor Inclusive Access.



Figuur 2 - Stakeholderanalyse

In de stakeholderanalyse identificeren we alle belanghebbenden voor de implementatie van het Inclusive Access model. Alle belanghebbenden zijn gerangschikt op basis van de mate van hun invloed op het welslagen van het Inclusive Access model. Hoe meer een partij zich in het midden van het model bevindt, hoe meer invloed zij heeft op de implementatie en het succes van het model. Partijen zijn geclusterd naar het type rol dat zij hebben (de 'taartpunten' in de figuur). Partijen kunnen meerdere keren in de stakeholderanalyse voorkomen omdat ze verschillende rollen kunnen hebben.

Gebruikers

Belangrijke belanghebbenden zijn de instellingen, namelijk de universiteiten en hogescholen. Zij moeten de overstap gaan maken naar digitale leermaterialen en het Inclusive Access model accepteren om het een succes te maken. Instellingen worden hier als één entiteit weergegeven, maar bestaan uit een groot aantal verschillende afdelingen met meer of minder beslissingsbevoegdheid en hierdoor meer of minder invloed. Het kan ook nog per instelling verschillen wie het belangrijkste aanspreekpunt is die moet worden overtuigd van de

meerwaarde van Inclusive Access: de onderwijsdirecteur, docenten en ook facilitaire diensten zoals de instellingsbibliotheken kunnen een belangrijke rol spelen. In hoofdstuk 3 gaan we hier verder op in.

Docenten worden ook los benoemd in de stakeholderanalyse; dit vanwege hun invloed op de adoptie van het Inclusive Access model. De selectie van een leermateriaal door de docent, als ook het gebruik van het leermateriaal door de docent in de les is essentieel voor aanschafbereidheid van studenten. Als docenten het Inclusive Access model niet omarmen zijn studenten ook sneller geneigd om het af te wijzen.

Studenten zijn de eindgebruikers van de leermaterialen. Bij de overstap naar het Inclusive Access model ondervindt de student met name veel impact. Zij zullen op een andere wijze toegang tot de leermaterialen krijgen. Het proces van het afnemen van leermaterialen zal veranderen. Acceptatie van het Inclusive Access model door studenten is een vereiste voor succes. Als de studenten het Inclusive Access aanbod massaal afwijzen of gebruik maken van alternatieve leermaterialen dan heeft het model geen kans van slagen.

Leveranciers

Leveranciers zijn de organisaties die de digitale leermaterialen aanbieden aan studenten. Uitgevers zijn de grootste leveranciers van (digitale) leermaterialen. In bestaande implementaties van het Inclusive Access model blijken uitgevers bereid (significante) korting op de leermaterialen te geven omdat de kans op een veel hogere adoptiegraad groot is.

Leermaterialen kunnen ook vanuit andere leveranciers komen. Docenten produceren eigen leermaterialen of kiezen voor andere materialen dan boeken en teksten. Denk aan Massive Open Online Courses (MOOC), video's, VR. Ook andere digitale leer- en werkomgevingen zijn populair, zoals simulatieomgevingen, software, ontwikkelomgevingen, etc. Leveranciers van deze multimedia zullen ook van invloed zijn op het Inclusive Access model.

Distributeurs zijn organisaties waar studenten hun boeken kunnen aanschaffen, zoals Studystore, reguliere boekwinkels of studieverenigingen. Daarnaast zijn er allerlei kanalen om leermaterialen tweedehands aan te schaffen. Deze distributeurs zullen impact ondervinden bij de implementatie van het Inclusive Access model. Wellicht dat een aantal van deze partijen een nieuwe rol op zich zal nemen als onderdeel van het Inclusive Access model. Dit zien we in de Amerikaanse context, waar de Campus Bookstore een van de krachten achter het Inclusive Access model is¹¹. Lees meer hierover in hoofdstuk 3.

Beleidsmakers

Onder beleidsmakers verstaan we vooral de koepelorganisaties die bepaalde gremia binnen de onderwijs- en uitgeverwereld vertegenwoordigen. Zij worden belangrijke spelers wanneer blijkt dat het haalbaar is het Inclusive Access model in de Nederlandse context uit te rollen. In hun vertegenwoordigersrol kunnen zij organisaties ondersteunen bij het creëren van vertrouwen bij hun achterban.

De volgende koepelorganisaties en andere beleidsmakers zijn geïdentificeerd:

- ⊙ Vertegenwoordigers van de instellingen voor hoger onderwijs, zoals de Vereniging Hogescholen en de Vereniging van Universiteiten (VSNU).
- ⊙ Studentenvertegenwoordigers zoals het Interregionaal Studenten Overleg (ISO) en de Landelijke Studenten Vakbond.
- ⊙ Nederlandse uitgevers van leermaterialen hebben de GEU als brancheorganisatie.
- ⊙ Het Ministerie van OCW is vanzelfsprekend een belangrijke beleidsmaker.
- ⊙ Bibliotheken zijn binnen instellingen vaak betrokken bij het invoeren en doorvoeren van vernieuwingen op het gebied van leermaterialen.

¹¹ McKenzie, L. (7 november 2017). *Inclusive Access' Takes Off*. Zie <https://www.insidehighered.com/news/2017/11/07/inclusive-access-takes-model-college-textbook-sales>

Samenwerkingspartners

Samenwerkingspartners zijn partijen die dezelfde doelen nastreven met betrekking tot het Inclusive Access model. De eStudybooks pilots laten het belang zien van samenwerking tussen instellingen en SURF om een dergelijke verandering in goede banen te leiden.

Studieverenigingen en Studystore hebben een relatie met de studenten. Omdat de studenten deze partijen al kennen zou het kunnen dat zij het kanaal vormen voor marketing en communicatie richting de studenten over Inclusive Access. Bibliotheken binnen het hoger onderwijs zouden deze rol ook kunnen pakken. Daarnaast kunnen die een belangrijke samenwerkingspartner vormen, met name binnen die instellingen waar zij invloed hebben op de ontwikkelingen en innovaties rondom leermaterialen. Ook hebben zij binnen de onderwijsinstellingen vaak contacten en weten wie de belangrijke personen zijn om te betrekken bij ontwikkelingen.

StudieLink is een centrale voorziening met behulp waarvan studenten zich kunnen inschrijven voor een instelling en opleiding. Het Inclusive Access model gaat ervan uit dat leermaterialen beschikbaar worden gesteld vanaf dag één van de opleiding. Hiervoor is het nodig om te weten welke studenten zich inschrijven en voor welke opleidingen. StudieLink kan hierin een belangrijke rol spelen.

Andere potentiële samenwerkingspartners zijn alle partijen die bijdragen aan het Versnellingsplan Onderwijsinnovatie met ICT. Zone 4 in het Versnellingsplan heeft doelstellingen die betrekking hebben op de ontwikkeling naar digitale (open) leermaterialen. De partijen die hieraan werken kunnen een voorkeur hebben voor Inclusive Access en daarmee de acceptatie van het model vergroten.

Overig

In deze categorie vallen alle partijen die zich wel in het landschap bevinden, maar die we niet direct een plek in één van de andere categorieën kunnen geven.

- ⊙ Autoriteit Consument en Markt (ACM) maakt zich sterk voor consumenten en bedrijven. Zij zal een nieuw licentiemodel zoals Inclusive Access en de consequenties hiervan voor studenten kritisch in de gaten houden.
- ⊙ DUO is de partij waar studenten hun leningen afsluiten. Zij is goed bekend bij studenten en contact met DUO is voor studenten logisch. Of deze partij een rol kan spelen bij Inclusive Access is nog een vraag.
- ⊙ Incassobureaus zullen betrokken moeten worden wanneer studenten een betalingsachterstand oplopen. Zij hebben een rol in het proces van het Inclusive Access model.
- ⊙ Boekverkopers van tweedehandsboeken zullen invloed ondervinden van het Inclusive Access model als er minder vraag is naar hun producten.
- ⊙ Samen met saMBO-ICT zorgt Kennisnet voor gegevensuitwisseling en inzet van ICT in het MBO. De ambitie is om deze partijen op de hoogte te houden van de ontwikkelingen rondom Inclusive Access.
- ⊙ Daarnaast is ook Media voor Vak en Wetenschap een belangrijke organisatie voor uitgevers in de educatieve branche.

3 Succesfactoren

In dit hoofdstuk identificeren we de succesfactoren voor de haalbaarheid van het Inclusive Access model. De succesfactoren worden gebruikt om te beoordelen welke vormen van Inclusive Access haalbaar zijn in de Nederlandse context. De succesfactoren zijn samengesteld uit een analyse van de trends en ontwikkelingen, gesprekken met juristen, interviews met belangrijke stakeholders zoals uitgevers en studieverenigingen, gesprekken met de expertgroep en ook uit Nederlandse en Amerikaanse ervaringen met Inclusive Access of soortgelijke initiatieven.

Interviews met Hanzehogeschool Groningen en Erasmus Universiteit Rotterdam, waar pilots spelen rond eStudybooks, bieden leerervaringen en inzicht in hoe het digitaal aanbieden van studieboeken tot nu toe werkt in de Nederlandse context.

eStudybooks bij Hanzehogeschool Groningen en Erasmus Universiteit Rotterdam

In de pilots met eStudybooks is onderzocht welke impact het gebruik van digitale studieboeken heeft op het onderwijs. Bij de Erasmus Universiteit in Rotterdam is begin 2017 een proof of concept uitgevoerd bij de bacheloropleiding Psychologie. In september 2018 is de Hanzehogeschool Groningen gestart met de pilot eStudybooks voor een selectie van de opleidingen.

Voor beide instellingen geldt dat eStudybooks goed past in het huidige beleid van de instellingen. De Erasmus Universiteit Rotterdam had specifiek profijt van een interne ontwikkeling, het zojuist opgestarte Center for Learning and Innovation. In dit centrum is innovatie centraal belegd in plaats van bij de faculteiten. Dit hielp een initiatief als eStudybooks aangezien dit over faculteiten heen is georganiseerd. Beide instellingen zijn daarnaast betrokken bij zone 4 van het Versnellingsplan en hebben daardoor een resultaatafspraken op digitaal aanbieden van leermateriaal. Doordat eStudybooks goed aansluit bij de ontwikkelingen is er bij beide onderwijsinstellingen veel enthousiasme om deel te nemen aan de pilots.



Figuur 3 - Screenshot eStudybooks pilot

Beide instellingen geven aan dat starten met digitale leermaterialen heel wat voeten in de aarde heeft. Bij de Erasmus Universiteit Rotterdam duurde het ruim 6 maanden om een wijziging op deze schaal door te voeren. Bij de Hanzehogeschool Groningen kwam meer verantwoordelijkheden bij de hogeschool te liggen, zaken als communicatie en dienstverlening aan studenten. Hiervoor is een projectteam opgericht. In tegenstelling tot papieren boeken is bij digitale boeken de dienstverlening doorlopend. De kwaliteit van de digitale omgeving moet goed zijn, boeken moeten daadwerkelijk te allen tijde beschikbaar zijn, etc. Problemen waar ze tegenaan liepen waren dat sommige boeken niet, of niet met de juiste hoofdstukken beschikbaar waren. Ook kwam er met de digitale omgeving nogal wat onverwachte overhead mee, waaronder de kosten voor het platform en het projectteam.

Uit de resultaten van de pilot bij Erasmus Universiteit Rotterdam blijkt dat studenten enthousiast zijn over snelle en directe toegang tot literatuur, en dat ze de functionaliteit van de boekenplatforms waarderen. Opvallend is dat studenten die deelnamen aan de proof of concept betere studieresultaten haalden en dat studenten best bereid zijn om voor eStudybooks te betalen.^{12 13} In de pilot van de Hanzehogeschool lieten de resultaten zien dat goedkopere boeken een belangrijk motivatie zijn voor studenten om een abonnement af te sluiten. Opvallend is dat sommige studenten juist gebaat zijn bij digitale boeken terwijl andere studenten liever niet lezen en leren vanaf een beeldscherm.

eStudybooks belicht slechts een deel van het Inclusive Access model, namelijk het aanbieden van digitale boeken. Om een beeld te krijgen van hoe Inclusive Access in zijn totaliteit werkt hebben we gesproken met Ohio Dominican University en met Franklin University uit de Verenigde Staten.

Inclusive Access bij Ohio Dominican University

In het voorjaar van 2018, vrijwel meteen na de aankondiging van Ohiolink over prijsovereenkomsten in de gehele staat met de drie belangrijkste uitgevers, heeft Ohio Dominican University zich aangesloten op het Inclusive Access model. Om te starten met het model had de universiteit een aantal overleggen ingepland met relevante partijen binnen de universiteit, zoals faculteiten en het bedrijfsbureau. Daarnaast is een onderzoek gestart naar de wetgeving en naar hoe Inclusive Access geïmplementeerd kan worden. Een document is opgesteld waarin precies staat beschreven hoe het proces van Inclusive Access eruit gaat zien voor de universiteit. Betrokken partijen zijn Ohiolink dat de contracten met de uitgevers regelt, de universiteit en Barnes & Nobles. Die laatste partij ondersteunt de universiteit met een aantal operationele zaken die goed bij hen passen als grote boekhandel. De reden om aan te sluiten bij Ohiolink is dat Ohiolink de onderhandelingen voert met de vijf grootste uitgevers voor de regio. Hieronder in de tijdslijn is het traject bij Ohio Dominican University voor de uitrol van Inclusive Access weergegeven.



Inclusive Access boeken voor studenten

Het proces om Inclusive Access boeken aan te schaffen ziet er als volgt uit voor de student. Tijdens het registreren voor een opleiding wordt de student geïnformeerd over de Inclusive Access optie. Bepaalde opleidingen worden in combinatie met Inclusive Access leermaterialen aangeboden. Een student kan tijdens het registreren al informatie lezen over wat Inclusive Access betekent.

In de Verenigde Staten is het verplicht om aan te geven hoe hoog de kosten zijn voor leermaterialen bij het registreren voor een opleiding. Voor Inclusive Access wordt een indicatie gegeven omdat de werkelijke kosten kunnen afwijken wanneer de daadwerkelijke kortingen zijn bepaald.

Nadat de student is ingeschreven voor een opleiding start de communicatie vanuit de universiteit en met name ook vanuit de faculteit. De belangrijkste boodschap voor de studenten is dat ze geen boeken hoeven aan te schaffen. Zij hebben zich aangemeld en hebben akkoord gegeven op betaling voor boeken onder het Inclusive Access model. Mails en berichten worden verstuurd om studenten te behoeden voor dubbele aankopen. De student ontvangt uitgebreide informatie over Inclusive Access en een link naar de FAQ (frequently asked questions) op de website van de universiteit. Eenduidige informatie en termgebruik is van belang gebleken en heeft veel aandacht gekregen van het implementatie team. Vlak voordat de opleiding

¹² SURF. (bekeken 6 november 2019). *eStudybooks: pilot voor het aanbieden van digitale studieboeken*. Zie <https://www.surf.nl/estudybooks-pilot-voor-het-aanbieden-van-digitale-studieboeken>

¹³ Westermann, I. & Steenhuis, M. (bekeken 7 november 2017). *Kansen en uitdagingen voor eStudybooks*. Zie <https://www.slideshare.net/DeOnderwijsdagen/kansen-en-uitdagingen-voor-estudybooks-inez-westermann-en-maarten-steenhuis-owd17>

start krijgen de studenten een link naar de LMS van de universiteit. Hier loggen ze in middels Single Sign-on (SSO). Er moet eenmalig aanvullend ingelogd worden bij de geïntegreerde boekenplatform om de student te autoriseren en de student digitaal toegang te geven tot de digitale boeken waarvoor al is betaald. Studenten kunnen daarna kiezen of ze rechtstreeks inloggen bij het digitale boekenplatform of app of via het LMS. Tot 14 dagen na start van de opleiding kunnen studenten zich uitschrijven voor Inclusive Access door de opt-out knop te kiezen in het platform. Zij ontvangen dan een terugbetaling van de al in rekening gebrachte kosten. De prijs die in rekening gebracht wordt bij de student is een optelling van de prijs van de uitgever, de winstmarge van Barnes & Nobles en belastingen. Figuur 4 en 5 bevatten schermen van LMS en opt-out.

First Day Inclusive Access

This course is part of the First Day Inclusive Access program here at ODU. Inclusive Access is a model where all students enrolled in a class get immediate access to e-textbooks and courseware on day one of the course (or before) via PantherLearn. The Inclusive Access materials will be **greatly discounted** and included with term charges on your ODU student account.

What does this mean for you?

- You do NOT need to purchase separately any required course materials. You have already been charged for these materials through the business office, and your materials are provided below in electronic format. No additional purchases will be required for this course.
- You MAY choose to Opt-out of the First Day Inclusive Access program if you would rather pay full price for your required course materials. You must Opt-out by the 14th day of the term. Click on Course Materials below to manage Opt-outs.
- For more information, please visit Ohio Dominican's [FAQ](#) on Inclusive Access.

New ▾
Add Existing Activities ▾
 Bulk Edit

☰ [Course Materials](#) ▾

External Learning Tool

Access your e-textbook and manage your Opt-out status here.

☰ [Troubleshooting Inclusive Access](#) ▾

PDF document

Follow the Troubleshooting steps provided if you are having difficulty accessing your course materials.

Figuur 4 - Wat de student ziet in het LMS

Table of Contents > Course Materials > Course Materials

Course Materials ▾

Course Materials
291801-01-ZZZZ-2001-001

[MY DIGITAL CONTENT](#) | [Shop](#) | [Opt-Out](#) | [Customer Care](#)

Your professor has selected an eTextbook as your course materials for this course. If you want to take advantage of the lowest price, Opt-In. **Your student account will be billed at the Opt-In price.**

Opt-In to:

- Deeply discounted, lowest price
- The guaranteed right materials
- Single Sign-On (no access codes)
- Immediate access

Your school will bill you at the Opt-In Price as a course charge for this class.

STATUS: You are Opted-In

SELECTION	INCLUDED COURSE MATERIALS	OPT-IN PRICE	OPT-OUT PRICE	DEADLINE
<input checked="" type="checkbox"/> Opted-In <input type="checkbox"/> Opted-Out	Invitation to Psychology	\$43.31	\$76.68	December 31, 2018

CONFIRM
RETURN TO COURSE MATERIALS

These materials are required for your course by your professor and it is not recommended that you Opt-Out. You will be responsible for purchasing these materials on your own if you don't Opt-In.

Good luck in your class! If you have any questions, contact your bookstore manager.

Figuur 5 - Opt-out scherm voor studenten.

Win win win

Studenten krijgen korting en toegang tot boeken zonder hiervoor moeite te doen. De boekenwinkel krijgt een winstmarge op de verkoop. De uitgevers verkopen altijd de nieuwste edities van de boeken, voor een lagere prijs maar met veel grotere aantallen.

Het voornaamste voordeel voor de student is de korting op de digitale boeken. Echter, soms is de prijs haast gelijk aan e-boeken bij een boekhandel. De universiteit communiceert veelvuldig over de andere voordelen van Inclusive Access aan studenten. Zo hebben studenten onbeperkte toegang tot de boeken, ook na de opleiding. Daarnaast scheelt het tijd voor de studenten. Zij kunnen erop vertrouwen dat de universiteit de verantwoordelijkheid neemt om de juiste boeken en studiematerialen te selecteren.

De uitdagingen

Een eerste uitdaging ontstond rond de rol van de campus boekenwinkel, Barnes & Nobles. De boekenwinkel zou zijn verkoop drastisch zien dalen door het Inclusive Access model. Inmiddels is ook gebleken dat slechts 3% van de studenten kiest voor de opt-out. In de oude situatie zou ongeveer de helft van de studenten zijn/haar boeken kopen bij een boekenwinkel. Vanaf het begin is er gekozen om een partnerschap aan te gaan met Barnes & Nobles. Als een boek wordt verkocht aan een student onder Inclusive Access dan krijgt Barnes & Nobles een winstmarge hierop. In ruil hiervoor managen zij een aantal zaken omtrent Inclusive Access. Zo houden ze bij wie er kiest voor een opt-out en zorgen ze ervoor dat deze studenten een terugbetaling ontvangen. Ook heeft Barnes & Nobles additionele cursusmaterialen die ze gratis ter beschikking stellen en beheren in het LMS. Daarnaast verifieert Barnes & Nobles de prijzen bij uitgevers om de juiste Inclusive Access prijs te kunnen berekenen, en koppelt de boekwinkel de geselecteerde boeken aan de juiste opleidingen. Al deze activiteiten kan Barnes & Nobles uitvoeren omdat zij vergoeding krijgen voor een vele malen grotere afzetmarkt dankzij Inclusive Access. De winstmarge is weliswaar kleiner, maar er zijn wel veel meer verkopen; denk aan 97% van de studenten die de boeken aankoopt in plaats van mogelijk 50%.

Naast mails en de FAQ op de website heeft de docent een erg belangrijke rol in de communicatie naar de student. Hier ontstond een andere, generieke, uitdaging: Inclusive Access faciliteert een verschuiving van print naar elektronisch. Bij docenten zorgde dit voor vragen over hoe ze dit moeten integreren in hun manier van lesgeven. Opleiden met digitale boeken geeft een andere ervaring. Het implementatieteam is een ronde gaan organiseren langs de faculteiten om uitleg te geven over de mogelijkheden van digitale boeken. Enerzijds kunnen analyses op het gebruik van de digitale boeken ervoor zorgen dat docenten beter zicht hebben op het gebruik van het boek. Docenten kunnen dankzij statistieken over boekgebruik studenten beter adviseren. Anderzijds kent het boekenplatform allerlei andere functionaliteiten zoals highlighten of opmerkingen plaatsen die iedere student kan zien. Deze rondes hebben de spanning bij docenten verminderd.

De Ohio Dominican University gebruikte al een LMS voordat zij aan Inclusive Access deelnam. Daarnaast was er al een integratie tussen het LMS en een boekenplatform. De universiteit wil optimaal gebruik maken van het LMS. Inclusive Access sluit hier goed op aan. Er waren geen grote technische uitdagingen bij het inrichten van het systeem voor Inclusive Access. Wat het meeste tijd kostte is het verbinden van de processen en planningen van de verschillende belanghebbenden, zoals uitgevers, docenten en boekenplatform. De planning om alle materialen op het juiste moment klaar te hebben was een uitdaging. Communicatie was essentieel hierin. Afgeraden wordt om de boekenlijst op het laatste moment aan te passen; wijzigingen kunnen wachten tot het volgende semester.

3.1 JURIDISCHE SUCCESFACTOREN

De belangrijkste juridische succesfactoren voor het Nederlandse hoger onderwijs voor de invoering van het Inclusive Access model hebben betrekking op de toepassing van de opt-out systematiek, op het gebruik van persoonsgegevens en op het sluiten van een koop met minderjarigen.

3.1.1 “Zuivere” opt-out geen optie

In dit onderzoek komt de term “zuivere” opt-out naar voren. Dit betekent dat een student, door aanmelding voor een studie, zonder meer en zonder expliciete informatie, door de instelling wordt aangemeld als koper. De gedachte is dat door die aanmelding en doordat de student zich niet afmeldt een koopovereenkomst ontstaat voor de aanschaf van de licenties. De student moet hiervoor betalen en krijgt in tijd gelimiteerde toegang tot het materiaal.

Het belangrijkste probleem met de “zuivere” opt-out is het feit dat er geen overeenkomst tot stand komt met de student volgens de Nederlandse wet. Voor een overeenkomst is aanbod en aanvaarding vereist. De student stemt echter nergens mee in (aanvaarding). Op het moment dat er geen overeenkomst is kan er geen sprake zijn van een afdwingbare verplichting, in dit geval de betaling.

BW 6:217 - aanbod en aanvaarding

Een overeenkomst komt tot stand door een aanbod en aanvaarding daarvan.

Als er geen overeenkomst tot stand komt kan de student bovendien geen kennis nemen van de algemene voorwaarden. Hierdoor ontstaan allerlei andere problemen. In de algemene voorwaarden zijn bijvoorbeeld afspraken opgenomen omtrent aansprakelijkheid en auteursrechten. Hiervan is een student bij automatische aanmelding niet op de hoogte en kan dus niet accepteren.

3.1.2 Overige juridische overwegingen

BW 6:230m - overeenkomsten op afstand

Voordat de consument gevonden is aan een overeenkomst op stand vertrekt de handelaar de consument op duidelijke en begrijpelijke wijze informatie.

Daarnaast moet bij aankopen op het internet rekening gehouden worden met allerlei maatregelen ter bescherming van de consument. Zo heeft de handelaar onder andere een informatieverplichting. De handelaar moet allerlei informatie duidelijk en op begrijpelijke wijze verstrekken aan de koper, in dit geval de student of zijn ouders. Het gaat om de volgende informatie:

- Kenmerken van de zaken en diensten
- Identiteit handelaar
- Geografisch adres en contactgegevens handelaar
- De totale prijs of, indien de prijs vooraf niet bekend is, de manier waarop de prijs wordt berekend
- Wijze van betaling, levering, uitvoering en termijn
- Voorwaarden, termijn en modaliteiten voor ontbinding
- Duur van overeenkomst of voorwaarden voor opzeggen

BW 6:230o – ontbinden overeenkomst

De consument kan een overeenkomst op afstand zonder opgave van redenen ontbinden tot een termijn van veertien dagen is verstreken.

Bij een koop op afstand geldt het recht op een bedenktijd van 14 dagen voor de koper. Bovendien wordt deze termijn verlengd naar 12 maanden als niet op

de adequate wijze aan de informatieplicht wordt voldaan. Deze verlenging is dus van toepassing als een student niet is geïnformeerd dat hij het recht heeft de koop te ontbinden (opt-out).

Een student mag niet verplicht worden tot het afnemen van de leermaterialen en het betalen van de bijbehorende kosten als voorwaarde voor de inschrijving voor een opleiding.

Daarnaast stelt de minister van Onderwijs, Cultuur en Wetenschap in een brief aan Instellingen¹⁴ dat een universiteit of een hogeschool geen kanaal mag voorschrijven waar de student zijn leermaterialen koopt. “Met betrekking tot boeken, syllabi, (digitale) leermaterialen en opdrachten geldt dat instellingen het studiemateriaal voorschrijven, maar niet mogen voorschrijven op welke wijze de student het studiemateriaal verkrijgt. Als instellingen deze materialen verstrekken, mag hiervoor een eigen bijdrage worden gevraagd, maar kan de instelling niet voorschrijven dat studenten deze materialen moeten afnemen bij de instelling.” Instellingen mogen dus wel de leermaterialen maar niet het Inclusive Access model voorschrijven.

Artikel 7:50 lid 1 van de Wet op het hoger onderwijs en wetenschappelijk onderzoek

De inschrijving voor een opleiding mag niet afhankelijk worden gesteld van andere geldelijke bijdragen dan het collegegeld

BW 1:234 – Minderjarigheid

Een minderjarige is, mits hij met toestemming van zijn wettelijke vertegenwoordiger handelt, bekwaam rechtshandelingen te verrichten, voor zover de wet niet anders bepaalt.

Een student in het hoger onderwijs kan minderjarig zijn, een minderjarige is jonger dan 18 jaar. In het geval van minderjarigen moet er rekening worden gehouden met de toestemming van de wettelijke vertegenwoordiger. Wanneer die toestemming vereist is, hangt van diverse omstandigheden af, waaronder de hoogte van het bedrag.

3.1.3 Eigenaar studiedata

Het Inclusive Access model stimuleert het digitaal gebruiken van leermaterialen. Typisch wordt deze gebruiksdata bewaard en komt er derhalve veel studiedata beschikbaar. De data is zeer waardevol. Het kan voor meerdere doeleinden worden gebruikt, zoals het beoordelen van de voortgang van de student of het ontwerpen van het onderwijsaanbod voor opleidingen. In Ohio Dominican University wordt de data gebruikt voor de analyse op de leerprestaties van de studenten. Deze analyses worden gebruikt door docenten om studenten op maat advies te kunnen geven over hun studie. Op de Franklin University wordt de data ingezet om opleidingen te ontwerpen. In de Verenigde Staten wordt het gezien als een extra functionaliteit die waarde toevoegt voor student, docent, opleiding en instelling. Echter, de privacy van studenten komt hier in het geding.

In de Nederlandse context moet met dit soort data verantwoord worden omgegaan. Er moeten duidelijke richtlijnen zijn over wie eigenaar is van de data en wie de data voor welke doeleinden mag gebruiken. Indien er sprake is van de verwerking van persoonsgegevens zal er conform de Algemene Verordening Gegevensbescherming (AVG) gehandeld moeten worden.

Algemene Verordening Gegevensbescherming (AVG)

De bescherming van natuurlijke personen in verband met de verwerking van persoonsgegevens en betreffende het vrije verkeer van die gegevens.

3.2 ORGANISATORISCHE SUCCESFACTOREN

De belangrijkste organisatorische succesfactoren hebben betrekking op veranderende rollen en verantwoordelijkheden, op activiteiten voor de uitvoering van Inclusive Access, op het eigenaarschap van studiedata, en op de verschillen tussen HBO en WO.

¹⁴ Minister van OCW (Bussemaker). (28 april 2015). Brief, gericht aan niet gespecificeerde instellingen, in kopie aan LSVb, ISO, VH, VSNU, Inspectie van het Onderwijs, p. 5.

3.2.1 Verandering in rollen en verantwoordelijkheden

Op basis van het proces van aanschaf van leermaterialen (Figuur 6) en in gesprekken met de expertgroep hebben we in essentie de volgende rollen en verantwoordelijkheden geïdentificeerd bij het aanschaffen van betaalde leermaterialen:

- ⊙ Student - Koopt leermaterialen in.
- ⊙ Docent - Schrijft leermaterialen voor.
- ⊙ Opleiding - Communiqueert naar de student over leermaterialenlijsten en aanschafopties.
- ⊙ Instelling - Faciliteert de opleiding.
- ⊙ Uitgever - Geeft leermaterialen uit.
- ⊙ Leverancier (studieverenigingen, (digitale) boekenwinkels, boekenplatformen) - Stelt leermaterialen beschikbaar voor studenten.

Ohio Dominican University en Franklin University geven inzicht in de veranderende rollen en verantwoordelijkheden, en ook de eStudybooks pilots geven zicht op de te verwachte rollen en verantwoordelijkheden bij een model als Inclusive Access. Op basis van deze informatie is de volgende verschuiving in verantwoordelijkheden geconstateerd:

Instellingen. Instellingen krijgen een belangrijke rol in het selecteren en faciliteren van de juiste leermaterialen voor de studenten. Er komt meer verantwoordelijkheid bij de instelling te liggen om dit proces in goede banen te leiden. Hier hoort intern een aantal nieuwe rollen bij, zoals projectleider, projectteam en ambassadeur.

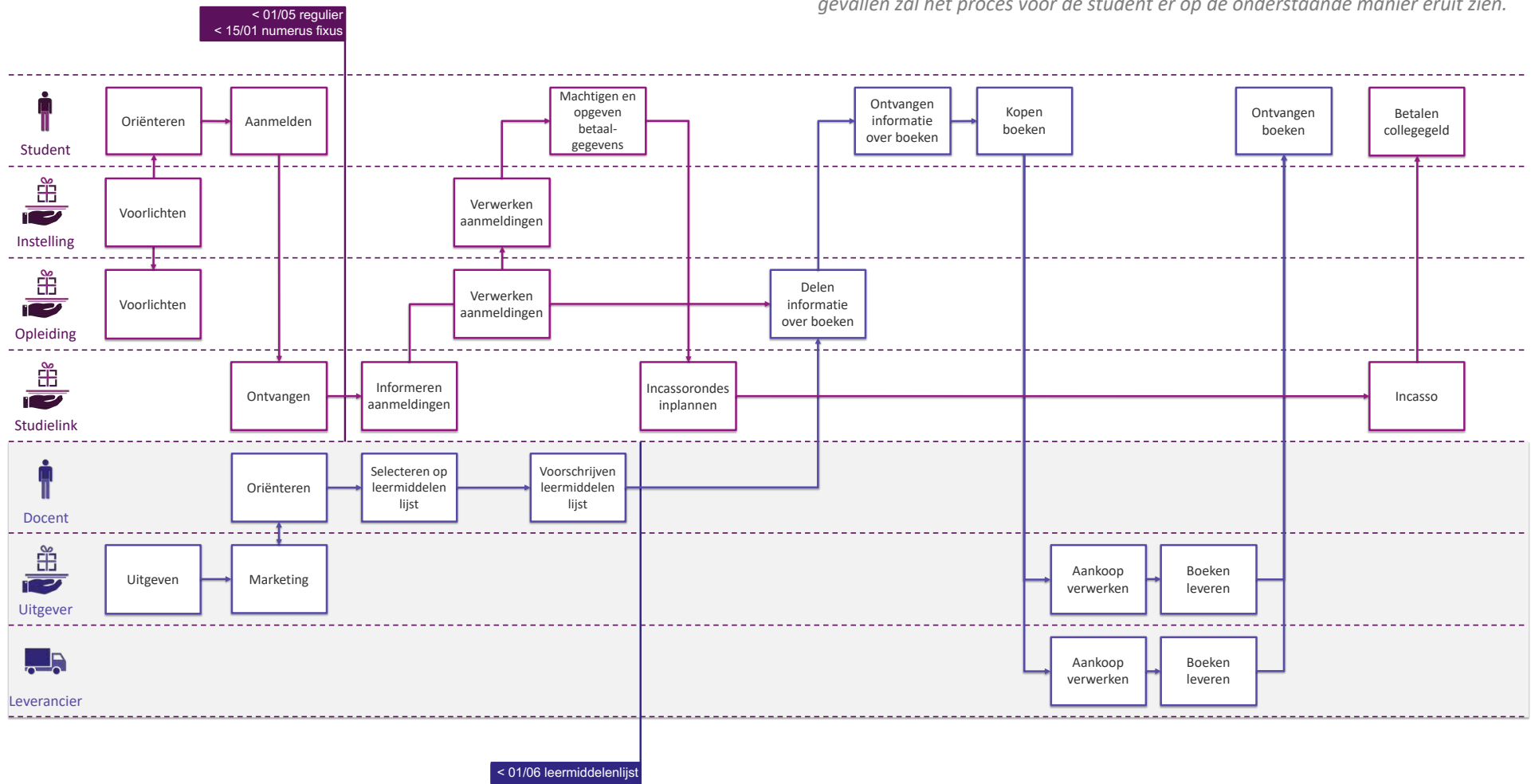
Studenten. Een student kan er zeker van zijn dat de instelling de juiste leermaterialen selecteert en faciliteert. Studenten kunnen ervoor kiezen om een gedeelte van de verantwoordelijkheid die ze nu dragen bij de instelling neer te leggen.

Docenten en opleidingen. . Zowel docenten als opleidingen spelen een centrale rol in het promoten van Inclusive Access richting studenten. Deze partijen hebben immers direct contact met de studenten over leermaterialen en dergelijke. Docenten zijn voor de adoptie van het model door studenten het meest bepalend, maar hebben hierbij ook ondersteuning en training nodig.

Uitgevers. Inclusive Access is er met name op gericht om onderhandelingen aan te gaan met grotere uitgevers. Er worden afspraken gemaakt over prijzen en afname van leermaterialen onder het Inclusive Access model. In Ohio Dominican University werd benadrukt dat Ohiolink, een vereniging van academische bibliotheken, met de vijf grootste uitgevers in de Verenigde Staten prijsafspraken heeft gemaakt. Deze uitgevers vertegenwoordigen 95% van het aanbod. In de expertgroep werd uitdrukkelijk aangegeven dat de Nederlandse markt meer versnipperd is. Er zijn talloze kleine uitgevers die van essentieel belang zijn. Denk aan een uitgever met geneeskunde als specialisme. Als deze uitgever buiten het model valt zullen veel geneeskunde opleidingen niet aan het Inclusive Access model mee kunnen doen. Buitensluiten is niet in het belang van de instelling, opleiding of student. In Ohio kon het enkele maanden duren voordat de onderhandelingen met een enkele uitgever rond waren. Het organiseren van onderhandelingen in de Nederlandse situatie, met veel kleine uitgevers, is zeker een uitdaging voor de partij(en) die dit gaan oppakken. Hoe meer uitgevers hoe langer onderhandelingen zullen duren.

Leveranciers. Inclusive Access zorgt ervoor dat er minder leermaterialen rechtstreeks bij leveranciers worden afgenomen. Denk aan studieverenigingen, zij hebben een belangrijke rol in het leveren van boeken aan studenten. Doordat zij dit faciliteren krijgen zij een gedeelte van de opbrengsten. Uit eerdere gesprekken die SURF voerde met studieverenigingen bleek ook dat veel studenten zich inschrijven bij een studievereniging omdat zij daardoor korting ontvangen op leermaterialen. Het lijkt er daardoor op dat studieverenigingen veel te verliezen hebben als Inclusive Access succesvol geïmplementeerd wordt. Toch zien veel studieverenigingen de laatste jaren hun opbrengsten uit boeken teruglopen. Studenten hebben hoge kosten voor collegegelden, huur, levensonderhoud, etc. Nu studenten geen studiefinanciering meer ontvangen en zelf voor veel van de kosten opdraaien worden andere manieren om boeken te verkrijgen interessanter.

Het onderstaande proces is een indicatie van veelvoorkomende stappen, niet in alle gevallen zal het proces voor de student er op de onderstaande manier eruit zien.



Figuur 6 - Proces registreren opleiding en aanschaffen leermaterialen

Studieverenigingen zijn dus op zoek naar manieren om relevant te blijven voor studenten, analoog aan het belang van Barnes & Nobles, dat steeds minder boeken verkocht, in de Ohio casus. In Ohio Dominican University nam de grootste campus boekenwinkel de rol van uitvoerder van Inclusive Access op zich en nam daarbij verscheidende operationele taken op zich, in ruil voor een winstpercentage op alle leermaterialen verkocht onder het Inclusive Access model.

3.2.2 Activiteiten voor Inclusive Access

Bij de Ohio Dominican University was het met name een uitdaging om ervoor te zorgen dat de relevante digitale boeken bij de eerste dag van de opleiding klaarstonden op het boekenplatform in het LMS van de universiteit. Er is een aantal zaken dat geregeld moet worden voordat instellingen klaar zijn om Inclusive Access te omarmen. De volgende activiteiten zijn van belang voor het Inclusive Access model.

Afspraken met uitgevers. Afspraken tussen uitgevers en de onderhandelaars over de prijs van leermaterialen en hoe de leermaterialen worden aangeboden moeten worden vastgelegd. Deze afspraken moeten geregeld zijn voordat instellingen Inclusive Access kunnen gaan aanbieden aan studenten.

Informeren over Inclusive Access. Studenten moeten op de hoogte worden gebracht van de Inclusive Access optie en de consequenties die hierbij horen. Zo is het niet nodig voor studenten om ook leermaterialen separaat aan te schaffen. De instelling moet voordat studenten zich inschrijven communicatie-uitingen opstellen om studenten te informeren over Inclusive Access. Daarnaast moeten docenten en opleidingen op de hoogte worden gesteld van Inclusive Access. Zij zullen de juiste communicatiemiddelen moeten ontvangen om vervolgens zelf naar studenten te communiceren over Inclusive Access.

Inschrijfmogelijkheid Inclusive Access. Om studenten op de eerste dag toegang te kunnen geven tot de leermaterialen moet hiervoor duidelijk zijn wie zich wel en wie zich niet inschrijft. De inschrijving van studenten voor Inclusive Access moet op tijd plaatsvinden zodat er genoeg tijd is om de technische zaken goed in te regelen. Instellingen moeten een inschrijfoptie aanbieden aan studenten, het liefst zo vroeg mogelijk.

Afstemmen leermaterialenlijst met uitgever. Zodra docenten een selectie hebben gemaakt welke leermaterialen gebruikt gaan worden moeten uitgevers hiervan op de hoogte worden gesteld zodat zij dit kunnen voorbereiden.

Integratie leermaterialen in (lees)platform: voor de ingeschreven studenten worden de relevante leermaterialen klaargezet in het platform.

Toegang tot platformen. Studenten gaan de leermaterialen afnemen in de ELO van de instelling. Dit houdt in dat er integratie moet zijn tussen de platformen die de leermaterialen faciliteren en de ELO. Studenten moeten toegang krijgen tot deze platformen voordat ze beginnen aan hun opleiding.

Bepalen definitieve prijs voor de student: de prijzen van de leermaterialen onder Inclusive Access moeten berekend worden op basis van de prijs van de uitgever en eventuele winstmarges voor partners.

3.2.3 Omgaan met verschillen tussen HBO en universiteiten

Hogescholen en universiteiten kennen in essentie dezelfde opbouw: een adviesraad, college van bestuur, staf en daaronder de faculteiten (soms ook wel 'schools' genoemd). Wel hebben de faculteiten bij de universiteit een veel grotere autonomie, ook als het gaat over de leermaterialen. Sommige faculteiten hebben hiervoor een commissie ingesteld, bij andere faculteiten krijgen docenten veel ruimte om onderwijs en leermaterialen naar hun eigen visie in te richten. Op hogescholen is het beleid meer top-down georganiseerd, al verschilt de mate waarin per instelling.

Deze verschillen hebben gevolgen voor de manier waarop Inclusive Access geïntroduceerd kan worden. Bij universiteiten zal het nodig zijn bottom-up, vanuit de faculteiten, te starten. Ook is flexibiliteit nodig die faculteiten de ruimte geeft om het Inclusive Access model volgens hun eigen beleid en naar eigen wensen in te richten, bijvoorbeeld de betaalsystematiek, waarover faculteiten van mening kunnen verschillen. Bij de Erasmus Universiteit Rotterdam werd voor de eStudybooks pilot met name het werkveld betrokken. Docenten die enthousiast waren over het idee kregen hulp om hun faculteitsdirectie te overtuigen. Hier was het belangrijk om docenten mee te nemen in de nieuwe ontwikkeling en hen vooral te helpen en overtuigen.

Bij hogescholen is het van groot belang om het college van bestuur en de staf mee te krijgen. Bij Hanzehogeschool Groningen kan worden gezegd dat als het college van bestuur niet achter het project staat, het niet gebeurt. Andersom, door het bestuur en de staf te overtuigen van eStudybooks ontstond veel vrijheid om aan de pilot te werken. Bij hogescholen lijkt bovendien een meer praktische insteek succesvol; ‘gewoon doen’ is het motto.

3.2.4 Adoptie bij uitgevers en leveranciers

Digitalisering van leermaterialen zorgt niet per se voor een kostenverlaging. Voor digitale uitgaven geldt (nog tot 1/1/2020 als gevolg van EU wetgeving) het hoge btw-tarief van 21 procent, terwijl voor uitgaven op papier het lage btw-tarief van 9 procent van toepassing is. Doordat het hoge tarief geldt bieden uitgevers digitale leermaterialen aan voor een prijs die bijna even hoog is als de papieren versie. Overstappen naar digitaal leidde daardoor tot kostenstijgingen voor uitgevers en het onderwijs, wat innovatie remde.¹⁵

De interviews met uitgevers Wiley en BSL maken duidelijk dat uitgevers de omschakeling naar digitale leermaterialen zeker zien zitten. Voor uitgevers moet deze digitalisering uiteindelijk kosten verlagen doordat er geen kosten meer zijn voor bijvoorbeeld opslag van papieren boeken, verspreiden van papieren boeken en het terughalen van papieren boeken. Wel geven de uitgevers aan dat de waarde van Inclusive Access bewezen moet worden. Dit door middel van goed uitgevoerde en representatieve pilots. Ondersteuning is van groot belang: een sterke lobby bij instellingen en goed projectmanagement om implementatie te begeleiden. Daarnaast is het van belang om klein te starten en met name resultaat te boeken. De situatie vóór Inclusive Access moet vergeleken worden met de situatie ná de implementatie van Inclusive Access.

Uiteindelijk moet het doel zijn om zoveel mogelijk soorten leermaterialen aan te bieden en een hoge dekkingsgraad te bereiken. Een uitgever geeft aan dat de beschikbaarheid van papieren boeken de adoptie van digitale leermaterialen in de weg kan zitten; hier moet rekening mee worden gehouden.

3.3 SUCCESFACTOREN VANUIT GEBRUIKERS

De belangrijkste succesfactoren vanuit gebruikers hebben betrekking op de autonomie van studenten en docenten, de kwaliteit van het onderwijs, gemak en gebruiksvriendelijkheid, de kosten, en flexibel onderwijs.

3.3.1 Autonomie studenten en docenten

Zowel docenten als studenten hebben op dit moment een grote autonomie bij de keuze voor leermaterialen. Docenten hebben een grote vrijheid bij de keuze voor leermaterialen die zij relevant vinden voor hun onderwijsaanbod. Zij bevelen deze leermaterialen aan de studenten aan. Studenten kunnen zich op allerlei manieren toegang tot deze leermaterialen verschaffen. Zo kunnen zij leermaterialen aanschaffen via uitgevers, studieverenigingen, platformen en de docenten. Studenten kunnen ook gratis gebruikmaken van leermaterialen via de bibliotheek, door te lenen van anderen of door het illegaal te verkrijgen (downloaden).

De Franklin University heeft docenten vanaf de start van Inclusive Access ondersteund in het vinden van de leermaterialen die het beste passen bij de eerder gebruikte leermaterialen. Door deze ondersteuning is weerstand bij docenten weggenomen, iets wat bij andere universiteiten wel het geval was. Docenten konden snel en gemakkelijk de leermaterialen kiezen uit de beschikbare selectie; dit gemak woog bij de Franklin University op tegen het verlies aan autonomie. Het is onwenselijk dat het Inclusive Access model de autonomie van studenten en docenten volledig beperkt. Er moet een afweging zijn tussen een ruim genoeg aanbod aan leermaterialen en het gemak van Inclusive Access voor docenten.

3.3.2 Kwaliteit van het onderwijs: een gelijk speelveld

Studenten hebben veel vrijheid bij hun keuze of en hoe ze leermaterialen aanschaffen. Juist deze keuzevrijheid in leermaterialen zorgt voor ongelijkheid tussen studenten. Zo kan het zijn dat studenten gebruikmaken van oudere versies van een boek of geen beschikking hebben over het juiste leermateriaal. Docenten ervaren dit als problematisch aangezien de kwaliteit van het onderwijs hieronder lijdt. Bij de Franklin University zien ze als grootste voordeel van Inclusive Access dat er een gelijk speelveld wordt gecreëerd voor de studenten. Zij maken gebruik van dezelfde leermaterialen waardoor het voor docenten en overige personeel gemakkelijker is om vragen te beantwoorden of problemen op te lossen.

¹⁵Geu. (6 november 2019). Via <https://geu.nl/themas/btw/>

3.3.3 Gemak en gebruiksvriendelijkheid

Door de expertgroep en in interviews met uitgevers en ISO wordt benadrukt dat gemak en gebruiksvriendelijkheid voorop moeten staan bij een uitrol van een nieuw model zoals Inclusive Access. Een nieuw model moet worden ontworpen met het oog op het gemak voor docenten en studenten. In de stakeholderanalyse hebben we bepaald dat de adoptie bij docenten sterk de adoptie bij studenten beïnvloedt. Voor beide partijen moet er winst te behalen zijn bij het gebruik van Inclusive Access.

Naast gebruikersgemak is gebruiksvriendelijkheid van cruciaal belang. Het Inclusive Access model gaat ervan uit dat leermaterialen beschikbaar zijn vanuit de ELO van de instelling. Zodra dit ELO, of de leermaterialen module, niet gebruiksvriendelijk zijn zal de adoptie van Inclusive Access negatief beïnvloed worden. De adoptie van Inclusive Access is daardoor afhankelijk van de technische uitwerking van het model. In paragraaf 3.4 is meer te vinden over de technische succesfactoren.

3.3.4 Helder kostenmodel, ook bij uitval

Een van de belangrijke argumenten voor de adoptie van het Inclusive Access model zijn de lagere kosten voor het aanschaffen van de leermaterialen. Uit de interviews blijkt dat een transparant kostenmodel een vereiste is en dat studenten goed geïnformeerd moeten zijn over welke kosten er horen bij het Inclusive Access model. Additionele kosten moeten duidelijk worden gecommuniceerd. Zo zijn er in de Verenigde Staten Inclusive Access implementaties die additionele kosten rekenen voor het downloaden en printen van materialen buiten de duur van de opleiding.¹⁶ In Ohio Dominican University en Franklin University worden leermaterialen beschikbaar gesteld via een platform van de instelling. De ELO is in deze gevallen al beschikbaar voor studenten. Het platform is wel nieuw, wat extra kosten voor de instelling met zich mee kan brengen. Uit de interviews blijkt dat de verwachting is dat instellingen deze kosten moeten dragen, en niet doorberekenen aan de studenten. Het doorberekenen zou de bijdrage voor de student verhogen waardoor de adoptie door studenten in het geding komt.

Ohio Dominican University geeft aan dat studenten die uitvallen en afzien van de opleiding worden vergoed voor de tijd dat ze geen gebruikmaken van de Inclusive Access leermaterialen. De Franklin University kwam erachter dat studenten soms voor twee vakken hetzelfde boek gebruiken. De universiteit heeft hier bij de inrichting van de betalingen rekening mee moeten houden zodat studenten niet dubbel betalen voor leermaterialen. Ook in de Nederlandse context moet er rekening worden gehouden met deze situaties.

3.3.5 Flexibilisering van het onderwijs

Het hoger onderwijs in Nederland streeft in toenemende mate naar flexibilisering in tijd, tempo, plaats en programma van de opleiding. Er zijn vier studentroutes bepaald die invulling geven aan deze flexibilisering: eigen tempo, buiten de gebaande paden, mijn diploma en modulair studeren.¹⁷ Wat betreft het studeren in eigen tempo en op iedere plaats zal het Inclusive Access model toegevoegde waarde hebben. Studenten hebben immers digitaal toegang tot de leermaterialen. Wat betreft het modulair studeren is er een aantal onzekerheden. Als studenten modulair gaan studeren kunnen zij bij verschillende instellingen modules afnemen. Hoe het Inclusive Access model hier bij aansluit is onduidelijk. Moet een student bij iedere instelling een eigen Inclusive Access licentie afnemen, of komt er een landelijke standaard waarin een student leermaterialen van meerdere opleidingsinstellingen in één omgeving beschikbaar krijgt? Het Inclusive Access model moet hier op voorbereid zijn.

Veranderende technologie, digitalisering en robotisering vereisen meer flexibiliteit van werknemers. De banen van vandaag geven geen baangarantie voor morgen. Om werknemers weerbaarder te maken stimuleert de overheid leven lang leren, waarmee ze een positieve leercultuur wil ontwikkelen en voeden¹⁸. Binnen dit gedachtengoed past het beperkt beschikbaar maken van leermaterialen niet. Inherent aan het Inclusive Access model is het feit dat de student voor een beperkte tijd toegang heeft tot leermaterialen. Op dit moment is het zo dat wanneer een student een boek aanschaft dit boek in principe zo lang als de student het wenst voor hem

¹⁶ McKenzie, L. (bekeken 7 november 2017). *Inclusive Access' Takes Off*. Zie

<https://www.insidehighered.com/news/2017/11/07/inclusive-access-takes-model-college-textbook-sales>

¹⁷ SURF (bekeken 6 november 2019). *Vereniging Hogescholen, SURF en VSNU. Versnellingsplan Onderwijsinnovatie met ICT: Flexibilisering van het onderwijs*. Zie <https://www.surf.nl/files/2019-04/Flyer%20versnellingsplan%20-%20zone%20Flexibilisering.pdf>

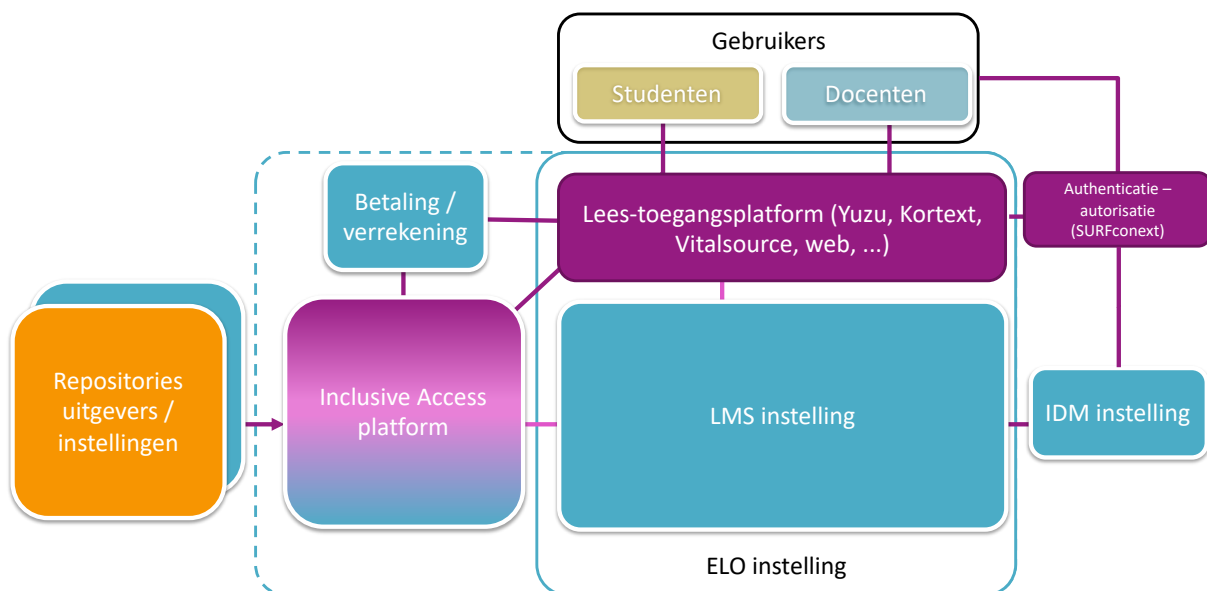
¹⁸ Nijkamp, R. Berg, ter, J. & Damhuis, E. (15 augustus 2019). *Leven Lang Ontwikkelen*

Resultaten kwalitatief onderzoek onder werkgevers en werknemers. Kantar. Onderzoek in opdracht van Ministerie van SZW

/ haar beschikbaar blijft. Een nadeel hierbij is echter dat boeken en informatie verouderen. Een probleem waar docenten in snel veranderende vakgebieden nu al tegen aanlopen wanneer studenten gebruikmaken van een eerdere druk van een boek omdat ze een tweedehands exemplaar hebben aangeschaft. Hier kan Inclusive Access een voordeel bieden. Onderzocht moet worden of het binnen het Inclusive Access model mogelijk is om de licentie ook na het afstuderen door te laten lopen waardoor leermaterialen voor onbepaalde tijd beschikbaar zijn en worden bijgewerkt naar nieuwere versies. Een partij moet in dat geval het Inclusive Access aanbod overnemen; dit zou een werkgever kunnen zijn. Zeker is dat in de uitvoering van het Inclusive Access model nagedacht moet worden over de doelen van leven lang leren en dat een keuze gemaakt moet worden over hoe hiermee om te gaan.

3.4 TECHNISCHE SUCCESFACTOREN

Technische succesfactoren hebben betrekking op koppelingen met andere systemen en het faciliteren van identiteits- en toegangsmanagement. Voor de haalbaarheid van Inclusive Access is het belangrijk te komen tot eenduidige samenhang tussen de diverse componenten van de oplossing: het ELO, LMS, de toegang tot het studiemateriaal, autorisatie, verrekening et cetera. Een complicerende factor is dat verschillende oplossingen zich niet beperken tot een specifieke component, maar overlappende functionaliteit hebben. In Figuur 7 schetsen we de samenhang van de verschillende onderdelen.



Figuur 7 - Samenhang IA componenten

De uiteindelijke eindgebruikers zijn de docenten en studenten van instellingen. Docenten leveren leeslijsten aan die beschikbaar moeten komen in het Inclusive Access platform. De content kan daarin geladen worden vanuit de repositories van de betrokken uitgevers, of vanuit de repositories van de instelling zelf (bijvoorbeeld voor dictaten of readers). Dat Inclusive Access platform maakt deel uit van of hangt sterk samen met de elektronische leeromgeving.

Het daadwerkelijk lezen/gebruiken van de digitale leermaterialen vindt vaak plaats in een specifiek lees- of toegangsplatform dat, bijvoorbeeld, ook offline lezen mogelijk maakt. E-book readers, Kortext, Buku en Yuzu zijn voorbeelden daarvan. Het Inclusive Access platform regelt daarbij ook de licenties van de digitale content en kan toegang verlenen en intrekken.

Het beheer van alles dat met het onderwijs te maken heeft vindt plaats in het LMS. Het LMS moet daarom een sterke relatie hebben met het Inclusive Access platform of ELO. Het LMS vormt de basis van de infrastructuur van de instelling. Dan daaruit kan aanvullende functionaliteit worden gekoppeld. Betaling moet worden gekoppeld aan die component die het gebruik monitort. Dan kan in het LMS zijn, maar ook in het leesplatform of het Inclusive Access platform. Ook de positie van het Inclusive Access platform t.o.v. de ELO is niet eenduidig en hangt af van het gebruikte ELO: het kan erin vallen/sterk gekoppeld zijn, of meer op afstand als het van derden wordt betrokken. Dat is nog punt van discussie en zal zich verder ontwikkelen in de praktijk.

Belangrijk is daarbij dat het gebruik rechtmatig is: alleen gebruikers die geautoriseerd zijn mogen de content gebruiken of aanpassen (bij docenten). Daarom is authenticatie en autorisatie een belangrijke component.

3.4.1 Identificatie, authenticatie en autorisatie

Voor authenticatie en autorisatie is SURFconext de dienst die daarin voorziet en breed wordt gebruikt. Gebruikers loggen in met hun instellingsaccount en hebben via single sign-on veilig toegang tot diensten zoals Inclusive Access. SURFconext maakt authenticatie buiten de instelling mogelijk, maar laat de identiteit van de student wel bij de instelling. Het is een zogenaamde gefedereerde dienst die beheerd wordt door SURF. SURFconext maakt gebruik van open standaarden als SAML en OpenID-connect.

Daarnaast moet er, bijvoorbeeld in verband met de doelstellingen van 'leven lang leren', rekening gehouden worden met het feit dat studenten ook na de opleiding de leermaterialen gebruiken. Het project eduID werkt aan de ontwikkeling van één identiteit voor studenten¹⁹. Dit faciliteert het modulair leren en het leven lang leren. eduID zit in de pilotfase die tot in 2020 loopt. EduBadges, het initiatief voor microcredentials, maakt er gebruik van. Ook eduID zoekt naar verdere uitbreiding van het aantal pilots en opschaling daarvan. eduID heeft wel impact op de instellingen en hun processen. De introductie zal geleidelijk gaan verlopen, bijvoorbeeld startend met specifieke doelgroepen (e.g. alumni) of specifieke use-cases en instellingen. In pilotsituaties is eduID ook al in 2020 inzetbaar in pilots voor Inclusive Access, indien gewenst. Deze ontwikkeling is zeker niet randvoorwaardelijk voor de haalbaarheid van Inclusive Access, maar kan het zeker versterken.

3.4.2 Rol van standaarden

Standaarden zijn essentieel voor het ontstaan van een markt van oplossingen die kunnen samenwerken. Zonder standaarden bestaat het risico van vendor lock-in. Een aantal standaarden zijn relevant voor Inclusive Access, die worden hierna uitgelegd (zie ook de begrippenlijst in de appendix). Deze standaarden zijn op het hoogste niveau van belang in de architectuur, maar er zijn ook standaarden die binnen de oplossingen van belang zijn, zoals CMIS, EPUB voor eStudybooks, SAML en UMA voor autorisatie, en SCORM voor multimedia. Deze vallen echter buiten de scope van deze haalbaarheidsstudie omdat ze met name binnen de applicatiecomponenten spelen. Zie de SURF standaarden-pagina voor meer informatie.²⁰

LTI - Learning tools interoperability

LTI is een standaard om tools te integreren en data uit te wisselen. Tools worden geïntegreerd in een zogenaamde 'tool consumer', zoals bijvoorbeeld een LMS. Een LMS kan hiermee op een eenduidige manier zijn functionaliteiten uitbreiden met de functionaliteiten van verschillende tools (van andere aanbieders). Daarbij wordt ook data tussen het LMS en de tool uitgewisseld om context, bijvoorbeeld de persoonsgegevens en/of cursusinformatie, te delen tussen het LMS en de geïntegreerde tool. LTI kan niet omgaan met toetsen of toetsdata. LTI is breed geaccepteerd en gevalideerd en wordt beheerd door IMS.

NL-LOM - Learning Object Metadata

NL-LOM is een standaard ten behoeve van de vindbaarheid van materialen. De standaard is verplicht gesteld vanuit de overheid voor het onderwijs en toeleveranciers en staat op de lijst met open standaarden van Forum Standaardisatie²¹. NL-LOM richt zich op metadatering van content die ontsloten wordt voor educatieve doelen. Door het meta-dateren van onderwijsmateriaal is zowel het eigen materiaal als het materiaal van anderen (beter) terug te vinden en op verschillende plekken beschikbaar. Dit bevordert de herbruikbaarheid van onderwijsmateriaal. NL-LOM zou een rol kunnen spelen in het samenstellen of actualiseren van de studiematerialenlijst door de docent.

NL LOM is een Nederlands toepassingsprofiel van de internationale standaard IEEE-LOM. De standaard wordt beheerd door Edustandaard, opgericht door SURF en Kennisnet.

Open Onderwijs API

Open Onderwijs API is een standaard koppelvlak voor onderwijsapplicaties zodat onderwijsinstellingen informatie beschikbaar kunnen stellen: van cijfers tot studiepunten, van roosters tot vrije werkplekken.

¹⁹ SURF (1 november 2019). *Help mee met de ontwikkeling van eduID: 1 identiteit voor studenten*. Zie <https://www.surf.nl/help-mee-met-de-ontwikkeling-van-eduid-1-identiteit-voor-studenten>

²⁰ SURF Standaarden Wiki (1 november 2019). *Flexibele en persoonlijke leeromgeving*. Zie https://standaarden.surf.nl/index.php?title=Flexibele_en_persoonlijke_leeromgeving

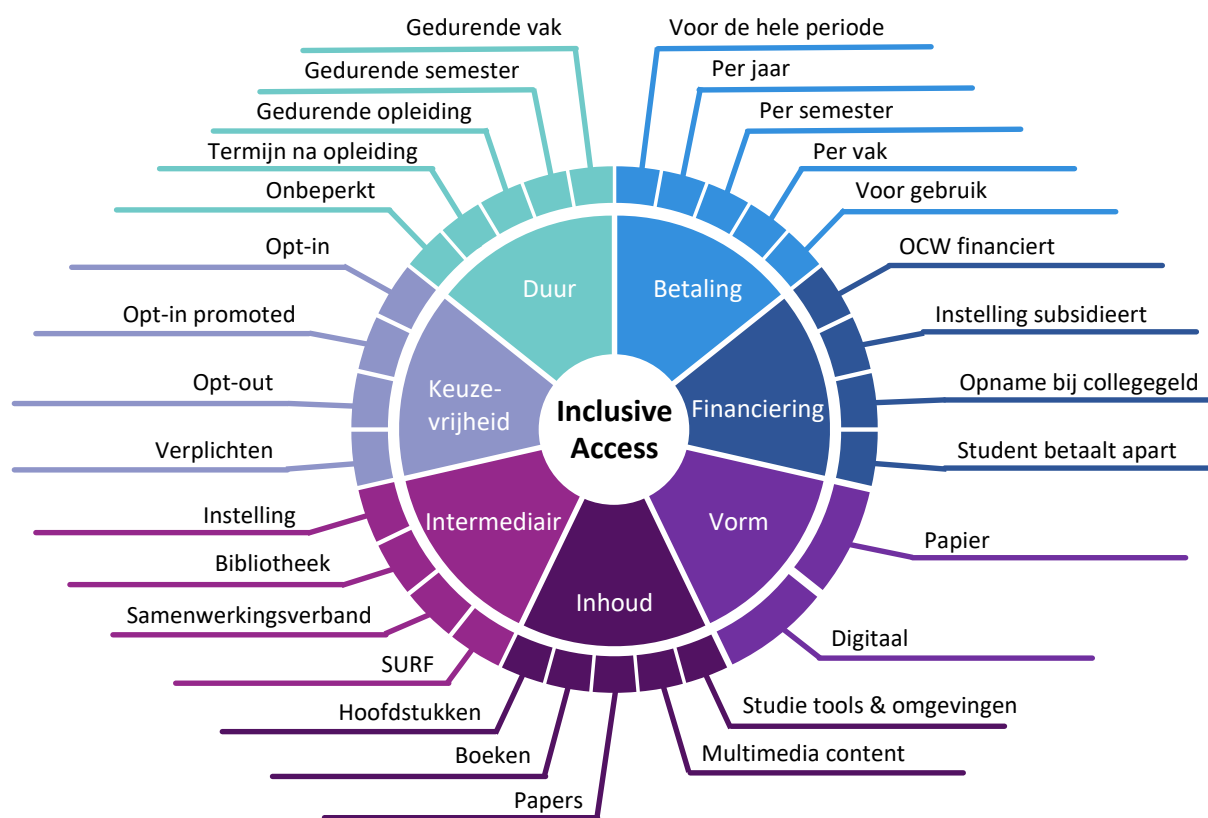
²¹ Forum Standaardisatie (1 november 2019). *NL LOM*. Zie <https://www.forumstandaardisatie.nl/standaard/nl-lom>

Ontwikkelaars integreren deze data vervolgens in nieuwe applicaties. Open Onderwijs API een standaard in ontwikkeling, op initiatief van SURF, waarvan verwacht wordt dat deze brede adoptie te wachten staat. Relevantie hiervan is dat het Inclusive Access platform ook voor de student relevante informatie zoals roosters etc. zou kunnen tonen.

4 Inrichtingskeuzes Inclusive Access

Vanuit alle geschetste trends en ontwikkelingen, plus de verschillende vormen van Inclusive Access die we zijn tegengekomen, zien we een aantal logische inrichtingskeuzes ontstaan voor de Nederlandse implementatie van Inclusive Access. Bij deze inrichtingskeuzes rekken we soms de grenzen op van wat onder Inclusive Access verstaan wordt. De keuzes zullen in dit hoofdstuk verder geanalyseerd worden om zo te komen tot voorkeursscenario's (haalbare varianten) in het volgende hoofdstuk voor Inclusive Access in Nederland. Deze inrichtingskeuzes richten zich op de volgende aspecten (zie ook figuur 8).

1. **Betaling:** wanneer wordt er betaald voor de leermaterialen?
2. **Financiering:** hoe worden de kosten vergoed binnen het Inclusive Access model?
3. **Vorm:** in welke vorm zijn de leermaterialen beschikbaar?
4. **Inhoud:** welke leermaterialen vallen binnen het aanbod?
5. **Inclusive Access intermediair:** welke partij gaat het Inclusive Access model aanbieden of faciliteren?
6. **Keuzevrijheid:** in hoeverre hebben studenten een vrije keuze m.b.t. het Inclusive Access model?
7. **Duur toegang:** gedurende welke periode hebben studenten toegang tot de leermaterialen?

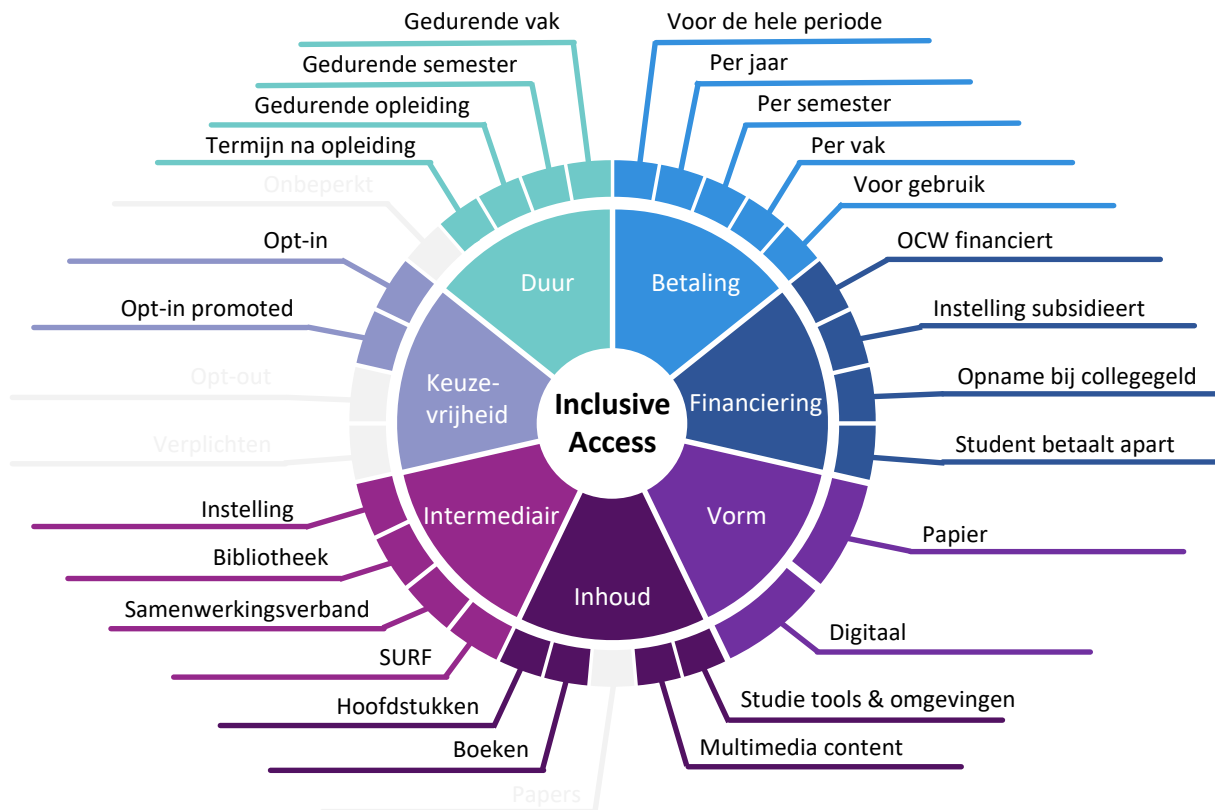


Figuur 8 – Inrichtingskeuzes Inclusive Access

4.1 REËLE ONTWERPRUIMTE

Niet alle opties voor Inclusive blijken realistisch. Het is niet toegestaan in Nederland om Inclusive Access te verplichten richting studenten en ook een “zuivere” opt-out is niet toegestaan volgende de wet. Dit leidt tot de volgende inperking van de ontwerpruimte. Daarnaast in het voor onbeperkte duur beschikbaar stellen van leermaterialen voor uitgevers onder bepaalde omstandigheden niet aantrekkelijk. Papers zoals wetenschappelijke artikelen worden in pakketten al aangeschaft door instellingen. Hiervoor is al een gedegen licentiemodel afgesproken waardoor het niet wenselijk lijkt om papers tevens onderdeel van het Inclusive Access model te laten zijn; dit zou zorgen voor dubbele kosten. Kortom, door beperkingen in wetgeving en

wensen valt een aantal inrichtingskeuzes af. Het onderstaande model laat de reële ontwerpparameters zien voor Inclusive Access. Het model in figuur 9 laat de reële ontwerpparameters zien voor Inclusive Access.



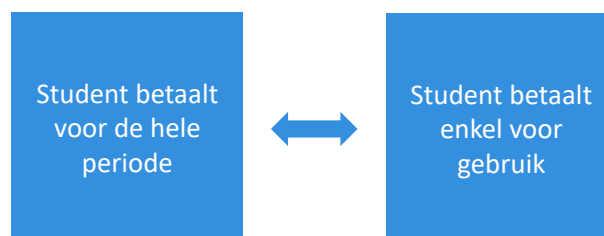
Figuur 9 - Reële ontwerpruimte Inclusive Access.

4.2 DE UITERSTEN VAN INCLUSIVE ACCESS

In de inrichtingskeuzes zijn er een aantal uitersten te onderkennen. Hieronder lichten we per inrichtingskeuze de uitersten toe en schetsen we de belangrijkste afwegingen.

4.2.1 Betaling – “Pay-per-use” versus “fixed price”

De betaling voor leermaterialen kan op verschillende momenten gebeuren. Traditioneel betaalt een student voor een jaar aan leermaterialen, eventueel per lesperiode. Aan het begin van het studiejaar hoort de student welke leermaterialen gebruikt gaan worden en schaft (een selectie van) de leermaterialen aan. In een nieuw licentiemodel zoals Inclusive Access kan gekozen worden voor andere betalingsmogelijkheden. Zo kunnen studenten betalen voor de gehele periode of alleen betalen voor het gebruik (“pay-per-use”), zie figuur 10.

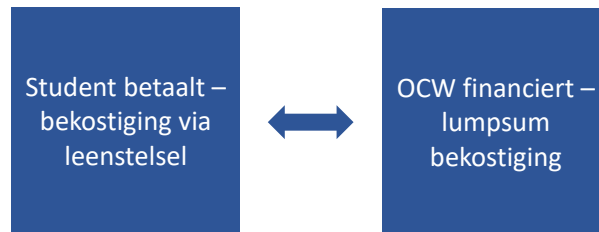


Figuur 10 - Inrichtingskeuze betaling

Uit de analyse van trends en ontwikkelingen is gebleken dat flexibilisering in het onderwijs een belangrijke rol aan het krijgen is. Flexibilisering houdt in dat studenten meer ruimte hebben voor eigen keuzes in hoe, wanneer of waar ze hun opleiding volgen. Een betaling voor leermaterialen voor een lange periode sluit hier minder goed op aan.

4.2.2 Financiering - Wie betaalt?

Bij Inclusive Access liggen de kosten voor het studiemateriaal bij de student (of de ouders), zoals gebruikelijk is in Nederland. Dit is één van de opties ook voor Inclusive Access. In het primair en voortgezet onderwijs loopt die bekostiging via de scholen. Dit principe zou ook toegepast kunnen worden voor Inclusive Access (zie figuur 11). Dan wordt de toegang tot onderwijsmateriaal opgenomen in de kosten voor onderwijs en gratis aangeboden aan studenten. Het is het waard om te onderzoeken welke impact dit zal hebben op de budgetten van instellingen. Hiermee wordt een op-out model voorkomen en zijn er geen vraagstukken rondom het verdienmodel.

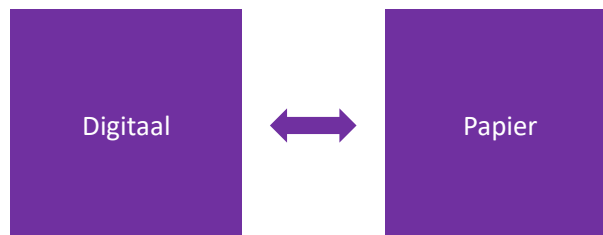


Figuur 11 – Inrichtingskeuze financiering

Recent is het bekostigingsmodel voor het hoger onderwijs gewijzigd naar financiering vooraf in plaats van achteraf. Dit soort ontwikkelingen zijn een mooie aanleiding om Inclusive Access constructies in mee te nemen. De huidige discussie over het leenstelsel vormt mogelijk een mooie aanleiding.

4.2.3 Vorm – Digitaal of toch van papier?

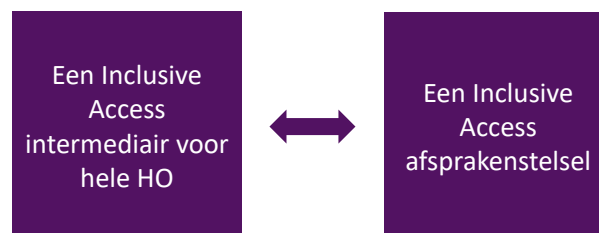
In de Verenigde Staten draait het Inclusive Access model in veel gevallen om het aanbieden van digitale leermaterialen. In de expertgroep werd aangegeven dat het model met name waarde moet hebben voor studenten en docenten. Alleen digitaal heeft niet bij iedereen de voorkeur. Een manier waarop die waarde gecreëerd kan worden is om de leermaterialen op papier ook onder het licentiemodel aan te bieden.



Figuur 12 - Inrichtingskeuze vorm

4.2.4 Inclusive Access intermediair - “One to rule them all”?

Inclusive Access is een (licentie)model voor leermaterialen. Bij invoer van dit soort nieuwe modellen is de vraag, op welke wijze die markt in het begin het beste tot stand kan komen en hoe een volwassen markt eruit ziet. Dat kan ertoe leiden dat er één intermediair voor het hoger onderwijs komt die de markt organiseert en faciliteert (zoals SURF) en die op nationaal niveau afspraken maakt met uitgevers. Het andere uiterste is dat alleen afspraken worden vastgelegd waaronder Inclusive Access in het hoger onderwijs kan worden gebruikt en dat de verschillende partijen (faculteiten, instituten of wellicht zelfs private partijen) zich daaraan moeten conformeren: een Inclusive Access afsprakenstelsel (zie figuur 13).



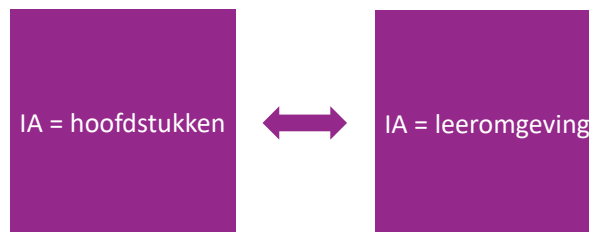
Figuur 13 - Inrichtingskeuze marktwerking

Eén intermediair voor het hoger onderwijs lijkt weinig kans van slagen te hebben: te veel verschillen in onderwijsvormen en opleidingen maakt de totstandkoming van landelijke afspraken lastig. Dit blijkt in het algemeen niet eenvoudig. Tegelijk is een bepaalde mate van controle op afspraken nodig; een intermediair kan er in eerste instantie voor zorgen dat er op hoofdlijnen kaders en faciliteiten komen voor hogescholen en universiteiten die met Inclusive Access aan de slag willen gaan. Ook zijn studenten mobieler: ze combineren vakken van verschillende instellingen. Dit is een trend die steeds relevanter wordt en harmonisatie is dan op zijn minst wenselijk.

Er kan op die manier een markt ontstaan, maar dan wel gereguleerd. Een afsprakenstelsel (standaarden) kan hierin faciliteren zodat het goed gebeurt. Op welke niveau Inclusive Access het beste kan worden aangeboden is hier een aandachtspunt. Wordt gekozen voor het niveau van studierichtingen, de faculteit of de onderwijsinstelling? Mogelijk moeten hierbij meerdere vormen worden ondersteund, afhankelijk van wat aansluit bij studies en bij de strategie van de CvB's van de instellingen.

4.2.5 Inhoud - Boeken of meer?

Bij Inclusive Access ligt de nadruk in de basis op studieboeken die digitaal en met korting worden aangeboden. Deze manier van denken over leermaterialen past niet meer bij het Nederlandse studielandschap. Sommige studierichtingen zijn inderdaad nog steeds boek-georiënteerd, zeker in de eerste jaren. In het master-deel wordt vaak ook gewerkt met papers en eigen materialen van docenten, die typisch buiten het model vallen.



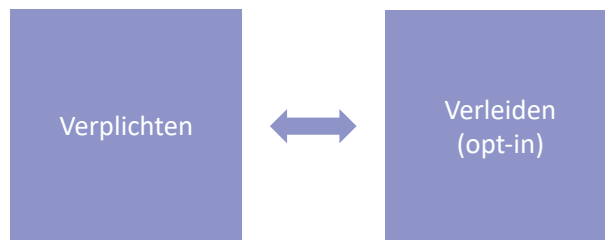
Figuur 14 - Inrichtingskeuze bereik Inclusive Access model

Bij andere studierichtingen, zeker ook in het HBO, spelen veel andere digitale vormen een rol: denk aan simulatieomgevingen, software, ontwikkelomgevingen, et cetera. Die zijn zeker zo belangrijk als boeken en vervangen deze soms ook. Dat maakt de basis voor Inclusive Access wankel omdat andere vormen van leermateriaal ook in ogenschouw moeten worden genomen.

Studies hanteren verschillende visies op onderwijsvormen. Inclusive Access mag niet voorschrijven hoe een leeromgeving eruit moet zien en een specifieke onderwijsvisie volgen. Inclusive Access moet een veelheid aan onderwijsvisies kunnen ondersteunen, zoals probleemgestuurd onderwijs of andere exploratieve vormen van onderwijs. Mogelijk zijn deze meer gebaat bij open access dan bij een Inclusive Access model.

4.2.6 Keuzevrijheid - Opt-out of opt-in?

Inclusive Access in de Verenigde Staten maakt gebruik van het “zuivere” opt-out principe; studenten accepteren het aanbod tenzij ze expliciet weigeren. Het zit dicht bij verplichten, zeker wanneer je dit in de context van de klantreis van de student bij het starten aan een hogeschool of universiteit ziet. Er is dan nog weinig informatie bij studenten en ouders over de keuzes. Informatie komt vaak laat en is beknopt hetgeen kan leiden tot een neiging Inclusive Access te zien als een verplichting. Inclusive Access hanteert de opt-out systematiek omdat daarmee een hoge adoptiegraad onder studenten wordt gerealiseerd, op basis waarvan voordelige afspraken gemaakt kunnen worden met uitgevers. De “zuivere” opt-out is binnen het Nederlandse juridische kader echter niet mogelijk.



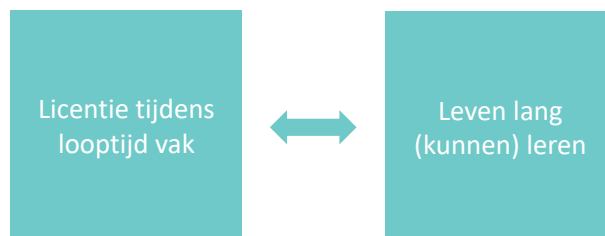
Figuur 15 - Inrichtingskeuze methode voor adoptie

Een alternatief model zou zijn dat het dermate aantrekkelijk wordt voor studenten om deel te nemen dat de adoptie sowieso hoog wordt. Vanuit de “4Ps” van marketing (prijs, product, plaats en promotie) zijn met name “product” en “prijs” van belang. De in de Verenigde Staten via Inclusive Access gerealiseerde kortingen tot 70% zijn in Nederland geen optie. Uitgevers laten weten dat de boekenprijs in Nederland veel lager ligt en de marges veel kleiner zijn dan in de Verenigde Staten. In Nederland is er minder om “weg te geven”. Een korting van 10-30% lijkt wellicht mogelijk, maar meer ook niet. Daarom zal hier de kwalitatieve meerwaarde van het product essentieel zijn om te kunnen verleiden: een aantrekkelijk (licentie)model voor leermaterialen die een *must-have* zijn voor iedere student of professional. In termen van promotie zal het tijdig onder de aandacht brengen bij de aankomende student dan essentieel zijn. Hiervoor moet ook een duidelijke verantwoordelijke worden aangewezen.

Tussen de twee uitersten zit “opt-in promoted”, waarbij het de student extreem gemakkelijk wordt gemaakt om voor Inclusive Access te kiezen. De instelling zet sterk in op het promoten van Inclusive Access bij studenten. Dit houdt in dat er campagnematig naar de student wordt gecommuniceerd over de voordelen van Inclusive Access. Ook zal in de customer journey het aanbod van Inclusive Access een prominente plek krijgen waardoor studenten er haast niet meer om heen kunnen. Dit betekent wel dat Inclusive Access wordt aangeboden naast de bestaande methodes om leermaterialen aan te schaffen, en dat deze niet verdwijnen.

4.2.7 Duur toegang - Hoe lang is de licentie geldig?

Leven lang leren begint steeds meer een thema te worden. Of een student daardoor behoefte heeft om een leven lang toegang te hebben tot de leermaterialen is nog de vraag. Dit hangt vaak af van het soort vak en hier zitten grote verschillen in.



Figuur 16 - Inrichtingskeuze duur van licentie

Naast wenselijkheid is het de vraag of leven lang toegang met uitgevers of leveranciers geregeld kan worden: de digitale identiteit die je als student gebruikt vervalt nu na afloop van je studie. Vooraf voor een lange periode betalen, zoals voor de gehele studietijd, is ook onwenselijk omdat daarmee het bedrag dat de student (of ouders) in één keer moeten betalen erg hoog wordt. Daarbij houdt vooraf betalen geen rekening met (de relatief hoge) uitval van studenten, zelfs al in het eerste jaar. Dat betekent dat we moeten gaan kijken naar andere termijnen. Het is bijvoorbeeld voorstelbaar dat na afloop van opleiding of studie de toegang tot leermaterialen behouden kan worden door een vorm van koop.

SURF onderzoekt op dit moment of het mogelijk is een eduID te introduceren: één digitale identiteit voor studiedoeleinden die niet aan een instelling is gekoppeld en ook niet beperkt wordt tot de looptijd van de studie. Dit ondersteunt studentenmobiliteit beter en maakt een levenslange digitale relatie tussen instellingen en studenten mogelijk. Met een eduID kunnen een aantal Inclusive Access varianten eenvoudiger gerealiseerd worden dan nu het geval is.

5 Scenario-analyse

Om te onderzoeken welke vormen van Inclusive Access haalbaar zijn in het Nederlandse hoger onderwijs moeten we onderzoeken welke combinatie van inrichtingskeuzes haalbaar is om te implementeren zijn. Om deze mogelijkheden te verkennen creëren we de meest extreme implementatie van Inclusive Access om een bepaald doel te bereiken. Bijvoorbeeld, als het doel is om zo snel mogelijk en met zo weinig mogelijk moeite Inclusive Access te implementeren dan moeten al de inrichtingskeuzes daaraan bijdragen. We kijken dus naar uitersten, zoals de minst uitgebreide implementatie van Inclusive Access en de meest uitgebreide vorm van Inclusive Access. Omdat enkele stakeholders cruciaal zijn voor de adoptie van Inclusive Access hebben we voor elk scenario uitgewerkt hoe stakeholders zich tot het scenario verhouden.

Initieel zijn de volgende scenario's gedefinieerd:

- ⊙ Scenario minst uitgebreide implementatie Inclusive Access
- ⊙ Scenario meest uitgebreide implementatie Inclusive Access
- ⊙ Scenario waarde voor studenten
- ⊙ Scenario waarde voor docenten
- ⊙ Scenario waarde voor instellingen
- ⊙ Scenario waarde voor uitgevers

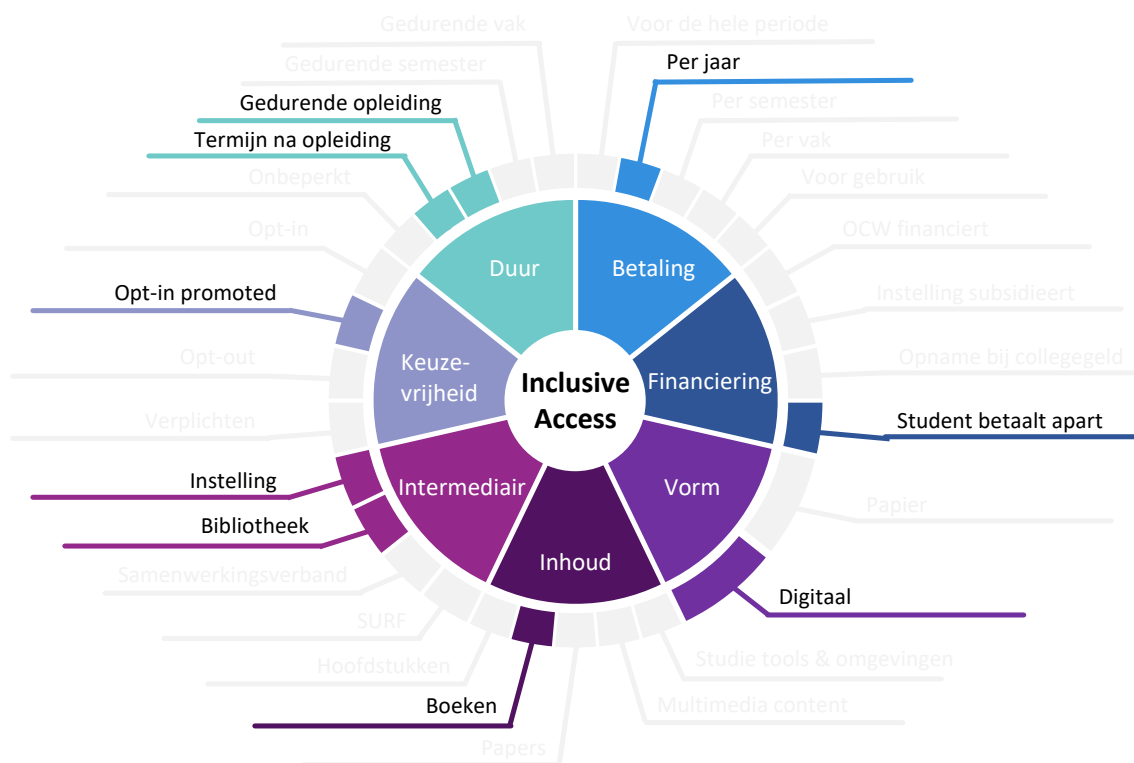
Na analyse bleek dat sommige scenario's veel op elkaar lijken. Zo liggen de scenario's "waarde voor studenten" en "waarde voor instellingen" heel dicht bij elkaar. Daarnaast is het scenario "meest uitgebreide implementatie Inclusive Access" bijna niet te onderscheiden van het scenario "waarde voor uitgevers". De scenario's die dichtbij elkaar liggen zijn samengevoegd. De overgebleven vier scenario's zijn getoetst bij de expertgroep, waarbij het scenario "waarde voor student en instelling" samen werd gevoegd met het scenario "waarde voor de docent". Uiteindelijk bleven er drie relevante scenario's over die hieronder verder zijn uitgewerkt. De scenario's vertegenwoordigen relevante uiterste implementaties van Inclusive Access en laten ons zien wat de voordelen en de nadelen zijn.

5.1 SCENARIO ESTUDYBOOKS+

Het uitgangspunt van het scenario 'eStudybooks+' is om zo snel mogelijk van start te gaan met de implementatie van Inclusive Access. Dit houdt in dat er voortgebouwd wordt op de eStudybooks pilots. In de basis wordt deze Inclusive Access variant opgezet als eStudybooks, maar dan grootschaliger en meer instellingen, inclusief enkele typische Inclusive Access elementen – eStudybooks met wat extra's. Ook onder eStudybooks+ zullen digitale boeken aangeboden worden aan studenten. De student neemt dit per jaar af en betaalt hier zelf voor. De student heeft gedurende de opleiding en in sommige gevallen een termijn na de opleiding toegang tot deze digitale boeken. Er wordt er gebruikt gemaakt van de opt-in promoted om studenten zich te laten registreren. Dit in tegenstelling tot het huidige eStudybooks, waar het een optie is naast alle andere en adoptie onder studenten laag is. Opt-in promoted houdt hierbij het volgende in:

- ⊙ Studenten krijgen op een moment in hun klantreis een exclusief aanbod voor eStudybooks+, met daarin nadruk op de voordelen van het aanbod ten opzichte van de andere mogelijkheden. Studenten hoeven slechts hun akkoord te geven.
- ⊙ Promotiemateriaal wordt ontwikkeld met alle voordelen van eStudybooks+ op een rij.
- ⊙ Docenten worden opgeleid in de voordelen van eStudybooks+ en worden voorzien van promotiemateriaal.
- ⊙ Instellingen, opleidingen en docenten gebruiken promotiemateriaal op verschillende kanalen om studenten te overtuigen van de waarde van eStudybooks+.

Onder eStudybooks+ worden de onderhandelingen met uitgevers gevoerd per instelling, bijvoorbeeld door de bibliotheek van de instelling. De onderhandelingen worden niet centraal gevoerd, dit zou te veel tijd kosten. Figuur 17 vat de kernpunten van dit scenario samen.



Figuur 17 - Scenario eStudybooks+

Voordelen

- + Voortbouwend op de ervaringen opgedaan in de eerdere eStudybooks pilots.
- + Naar verwachting een hogere adoptiegraad dan bij eerdere eStudybooks pilots.
- + Snel uittesten van de opt-out promoted systematiek.

Nadelen

- Docenten en studenten hebben onder Inclusive Access geen toegang tot papieren materiaal.
- Iedere instelling onderhandelt met uitgevers.
- Iedere instelling maakt voor zichzelf promotiemateriaal.
- Uitgevers moeten met veel instellingen contracten aangaan.
- Studenten moeten vooraf voor een heel jaar betalen; dit geeft een hoge drempel voor adoptie.

5.2 SCENARIO STUDENT CENTRAAL

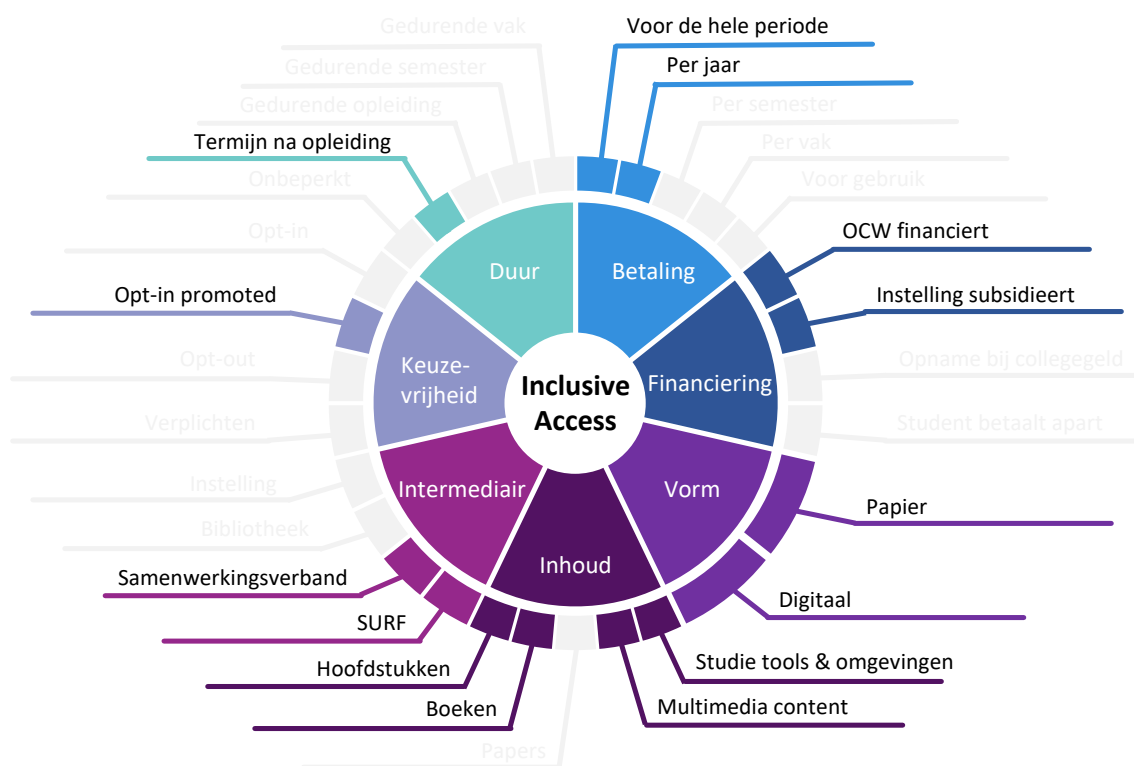
Het doel van het 'student centraal' scenario is om het de student zo gemakkelijk mogelijk te maken. Alle keuzes gemaakt bij de implementatie van dit scenario dragen bij aan het comfort en het gemak van de student.

In dit extreme scenario hoeft de student niet zelf te betalen, financiering vindt plaats doordat de instelling subsidieert of doordat het ministerie van OCW financiert. Een randvoorwaarde is derhalve dat instellingen of het ministerie van OCW bereid is om te betalen voor de leermaterialen. Hier zal noodzakelijkerwijze een politieke keuze aan vooraf moeten gaan. Als de student toch zelf moet betalen dan betaalt deze het liefste alleen voor titels die daadwerkelijk worden gebruikt. Dit houdt in dat de uitgever, de instelling of de intermediair bij moet houden wat het daadwerkelijke gebruik is en alleen dit daadwerkelijke gebruik in rekening moet brengen.

De student krijgt alle papieren en digitale leermaterialen tot zijn/haar beschikking zodat studeren zo toegankelijk mogelijk wordt gemaakt. De student heeft zo lang mogelijk toegang tot al deze leermaterialen, namelijk tijdens de opleiding en een bepaalde periode hierna. De materialen moeten geïntegreerd worden in de leeromgeving van de instelling zodat de student er op één centrale plek gemakkelijk toegang toe heeft. Docenten moeten er tevens bij kunnen. Vervolgens moeten studenten ook na hun studie toegang blijven houden tot de materialen; dit betekent dat ze zich ook moeten kunnen authenticeren en autoriseren wanneer ze geen student meer zijn.

Ook in dit scenario wordt opt-in promoted gebruikt om studenten te laten registreren. De student kan erop vertrouwen dat de instelling een goed aanbod doet en hoeft zelf niets meer uit te zoeken. De opt-in promoted voorwaarden voor dit scenario zijn vergelijkbaar aan die in het eStudybooks+ scenario in paragraaf 5.1.

Collectieve onderhandelingen met uitgevers leveren naar alle waarschijnlijkheid een gelijk aanbod voor studenten op. Een partij als SURF of een samenwerkingsverband moet de onderhandelingen voeren. Door deze op landelijk niveau te voeren is er meer macht voor deze partij om goede collectieve prijsafspraken te maken. Figuur 18 vat de ontwerpkeuzes samen.



Figuur 18 - Scenario Student Centraal

Voordelen

- + Totaaloplossing voor student met oog op gemak en gewin.
- + Waardevol voor docenten door een gelijk spelveld met alle materialen
- + Lage drempels voor student en docent door financiering bij OCW of instelling.
- + Geen onzekerheid in opbrengsten voor uitgevers doordat financiering bij de instelling of OCW ligt.
- + Uitgevers onderhandelen met een intermediair wat relatiemanagement versimpelt.
- + Instellingen worden ondersteund door een intermediair.

Nadelen

- Implementatie kost langer door benodigde technische integratie van alle leermaterialen.
- Collectieve afspraken met uitgevers kosten langer om op te zetten.
- De klantreis van de student en de docent zal geheel veranderen: leermaterialen moeten vroeger worden aangeleverd, integratie moet tijdig plaatsvinden, financiering ligt elders.
- Minder keuzevrijheid voor docenten en instellingen in het bepalen van het onderwijsaanbod.

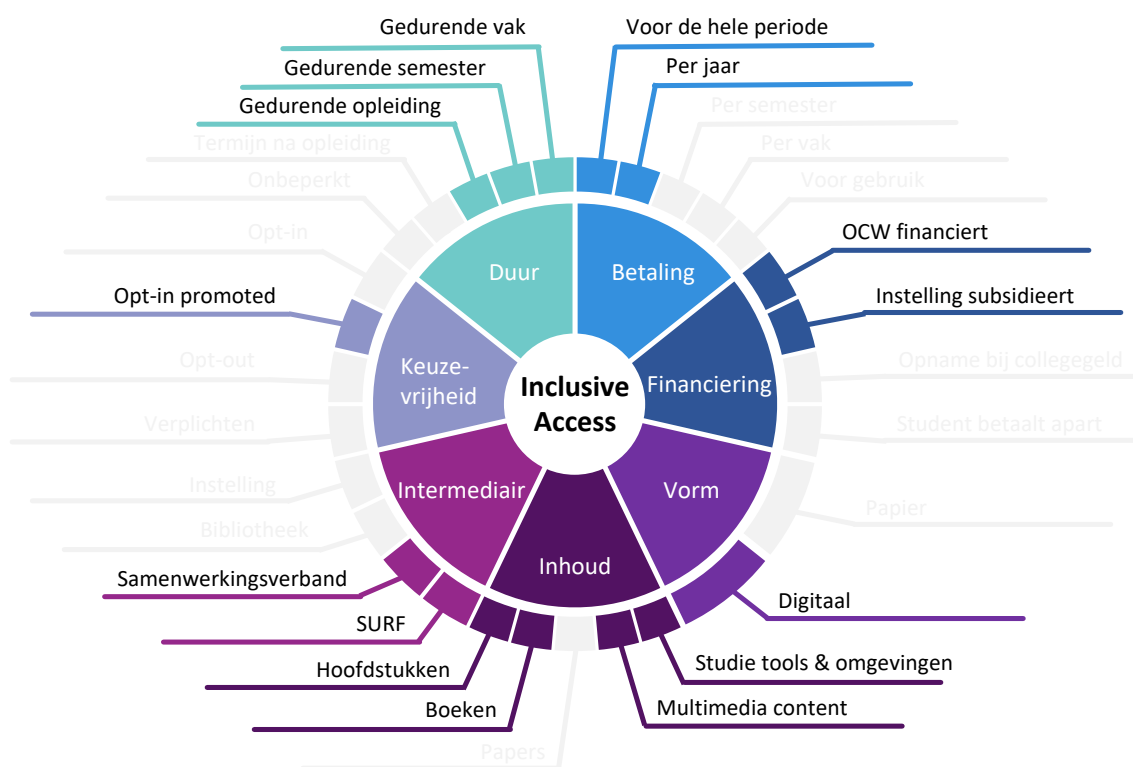
5.3 SCENARIO WAARDE VOOR UITGEVERS

In het scenario ‘waarde voor uitgevers’ is het uitgangspunt om zoveel mogelijk waarde voor de uitgevers te creëren. Uitgevers zijn een belangrijke schakel in het mogelijk maken van Inclusive Access. In veel aspecten lijkt dit scenario op het scenario “student centraal”. Zo maakt ook dit scenario gebruik van opt-in promoted om studenten zich te laten registreren. Opt-in promoted moet ervoor zorgen dat studenten massaal voor deze optie kiezen waardoor uitgevers grote aantallen nieuwe klanten krijgen. De opt-in promoted voorwaarden in paragraaf 5.1 zijn wederom ook hier van belang. Ook dit scenario gaat uit van collectieve onderhandelingen tussen een partij als SURF of een samenwerkingsverband met uitgevers. Voor uitgevers heeft dit waarde aangezien ze dan minder tijd nodig hebben voor relatiemanagement met veel instellingen; het versimpelt de onderhandelingen.

Voor uitgevers is het van belang dat ze een betrouwbare inkomstenbron hebben. Zodra de financiering via de instellingen of het Ministerie van OCW loopt zullen meer studenten hier gebruik van maken. Deze partijen zijn daarnaast betrouwbaarder als het gaat om betalen dan studenten. Qua aantallen is zijn aantallen instellingen beter te hanteren dan de grotere aantallen individuele studenten. De betaling vindt per jaar plaats of voor een gehele periode. Ook hier geldt de randvoorwaarde dat instellingen of het Ministerie van OCW bereid is om te betalen voor de leermaterialen.

Relevant voor uitgevers is dat er daarnaast ook verdienmogelijkheden blijven bestaan waar studenten apart voor betalen; denk aan geprinte materialen of extra functionaliteiten.

De student krijgt alle digitale leermaterialen tot zijn/haar beschikking. Papieren leermaterialen zijn hier geen onderdeel van het Inclusive Access aanbod. De digitale materialen moeten geïntegreerd worden in de leeromgeving van de instelling zodat de student er op een centrale plek gemakkelijk toegang toe heeft. Docenten moeten er ook bij kunnen. De toegangsduur tot de materialen is beperkt tot de gehele opleiding. Dit versimpelt het management van licenties voor uitgevers en instellingen. Figuur 19 schetst het ontwerp van Inclusive Access voor dit scenario.



Figuur 19 - Scenario Waarde voor uitgevers

Voordelen

- + Ruimte voor allerlei verdienmodellen voor uitgevers.
- + Overgaan op het aanbieden van enkel digitale leermaterialen is in lijn met ontwikkelingen en wensen bij uitgevers.
- + Waardevol voor docenten door een gelijk speelveld met alle materialen
- + Steun en adoptie vanuit uitgevers voor het model.
- + Lage drempels voor student en docent door financiering bij OCW of instellingen.
- + Geen onzekerheid in opbrengsten voor uitgevers doordat financiering bij de instelling of OCW ligt.
- + Uitgevers onderhandelen met een intermediair, wat relatiemanagement versimpelt.
- + Instellingen worden ondersteund door een intermediair.

Nadelen

- Het bestaan van meerdere verdienmodellen kan leiden tot meer kosten voor de studenten.
- Docenten en studenten hebben onder Inclusive Access geen toegang tot papieren materiaal.
- Implementatie neemt meer tijd door benodigde technische integratie van alle leermaterialen.
- Collectieve afspraken met uitgevers nemen veel tijd om op te zetten.
- De klantreis van de student en de docent zal geheel veranderen: leermaterialen moeten tijdig worden aangeleverd, integratie moet tijdig plaatsvinden, financiering ligt elders.
- Minder keuzevrijheid voor docenten en instellingen in het bepalen van het onderwijsaanbod.

6 Synergie, groeipad en advies

In het vorige hoofdstuk hebben we een aantal samenhangende inrichtingskeuzes geschetst als extreme scenario's voor Inclusive Access in het Nederlandse hoger onderwijs. De combinatie van de succesfactoren en de analyse van de scenario's leiden tot een plausibel groeipad voor Inclusive Access.

6.1 EEN HAALBAAR SCENARIO

Vanuit de ontwikkelingen in het hoger onderwijs, zoals flexibilisering en toegankelijkheid, is een scenario waarin de student centraal staat wenselijk. Op korte of zelfs middellange termijn zal dit niet voldoende haalbaar zijn. Op basis van de volgende observaties zijn we gekomen tot het Synergiescenario, het meest haalbare implementatiescenario voor Inclusive Access:

- ⊙ De adoptie van student en docent is cruciaal voor het succes van het Inclusive Access model. De betrokkenen geven aan dat de belangen van de student en van de docent dicht bij elkaar liggen. Ervaringen in Ohio leren dat het bijzonder complex is om een goede eerste stap te zetten. Adoptie neemt toe wanneer er wordt ingezet op de waarde voor de student.
- ⊙ Flexibilisering is een belangrijke ontwikkeling in het onderwijs. Inclusive Access kan op een zodanige manier ingericht worden zodat het deze ontwikkeling faciliteert. Dit kan een belangrijke motivatie of aanjager zijn voor Inclusive Access. Daarom is ervoor gekozen dat de betaling op meerdere manieren kan plaatsvinden, dus ook voor enkel een vak of per semester.
- ⊙ De kans dat het Ministerie van OCW of de instelling subsidieert of financiert binnen twee jaar is klein, aldus de betrokkenen. Hiervoor moeten argumenten worden opgesteld en beleid worden aangepast. Kortom, op de korte termijn is de financiering vanuit het Ministerie van OCW of de instelling niet haalbaar. Het is wel belangrijk om resultaten te meten en 'bewijzen' te verzamelen om deze manier van financiering te motiveren.
- ⊙ Een belangrijke motivatie voor uitgevers om deel te nemen aan Inclusive Access is dat het voorziet in het digitaal aanbieden van leermaterialen. Uitgevers verwachten dat digitalisering resulteert in dalende kosten, zoals opslag, drukken en retourneren. Papieren leermaterialen zullen om deze reden geen onderdeel zijn van het Inclusive Access model. Op deze manier wordt de digitalisering bespoedigd en wordt daarmee de waarde voor de uitgevers versterkt. Wel kan er overwogen worden door instellingen om Inclusive Access te koppelen aan printshops, zoals de UvA nu al doet in samenwerking met Canon.²²
- ⊙ Leermaterialen onder Inclusive Access zijn meer dan alleen boeken. Extra materiaal kan volgens uitgevers ook onder het Inclusive Access model worden gebracht. Daarmee wordt het aantrekkelijker voor studenten, docenten en instellingen.
- ⊙ Dat SURF een initiërende rol moet hebben wordt breed gedeeld.
- ⊙ Opt-in promoted heeft in alle implementaties de voorkeur, maar zal nog wel getest en uitgewerkt moeten worden om een optimaal aanbod te kunnen doen aan studenten en het aantal inschrijvingen toeneemt.

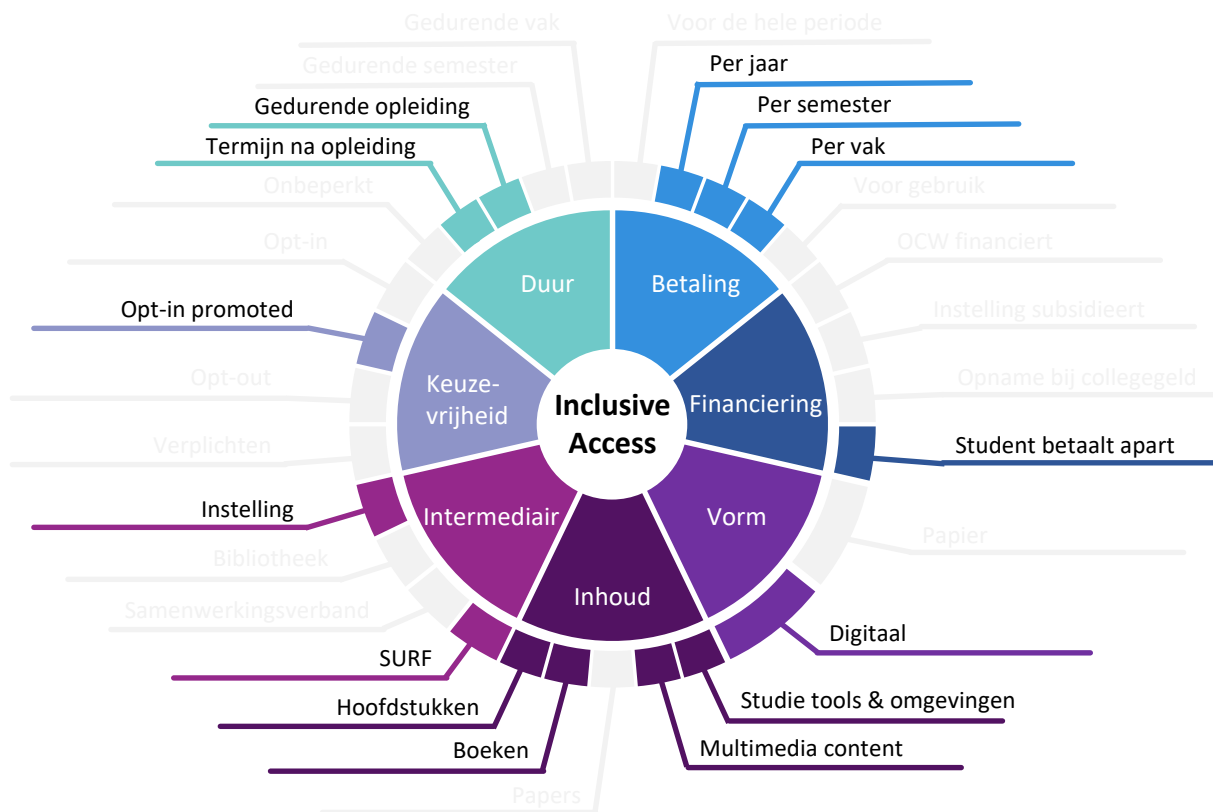
Dit brengt ons op de oorspronkelijke onderzoeksvraag van de haalbaarheidsstudie:

Onderzoeksvraag: Op welke wijze is het implementeren van (delen van) het Inclusive Access model voor digitale studieboeken in de Nederlandse hoger onderwijs omgeving haalbaar?

Samenvattend ziet de meest haalbare implementatie van Inclusive Access, ook wel het Synergiescenario, er als volgt uit. SURF zal als intermediair optreden en onderhandelen met uitgevers namens aangesloten instellingen.

²² Universiteit van Amsterdam (5 november 2019). *Printen, kopiëren en scannen*. Zie <https://student.uva.nl/content/az/printen-kopieren-en-scannen/printen-kopieren-en-scannen.html?1573035797169>

Met uitgevers worden afspraken gemaakt over de prijs en levering van digitale leermaterialen. Daarbij wordt erop gestuurd dat de student ten minste gedurende de opleiding toegang heeft tot deze leermaterialen tenzij anders wordt bepaald. Studenten worden door middel van promotie gedurende hun inschrijving en na de inschrijving voor een opleiding of vak verleid tot het afnemen van Inclusive Access. Een van de belangrijkste voordelen voor studenten is dat het Inclusive Access model een compleet pakket aan leermaterialen biedt. De student betaalt zelf per jaar, semester of vak voor de digitale leermaterialen. Figuur 20 illustreert het Synergiescenario.



Figuur 20 – Synergiescenario

6.2 RANDVOORWAARDEN SYNERGIESCENARIO

In hoofdstuk 3 is een groot aantal succesfactoren geïdentificeerd. Uit deze succesfactoren zijn randvoorwaarden voor een haalbaar model te herleiden. In deze paragraaf zetten we op een rij welke randvoorwaarden er van belang zijn voor het Synergiescenario.

6.2.1 Juridische randvoorwaarden

Deelonderzoeksvraag: Welke juridisch-politieke overwegingen spelen mee? Op welke wijze past het model binnen de Nederlandse wetgeving? Binnen het politieke klimaat (in het licht van de discussie over het leenstelsel)? Wat zijn de wettelijke mogelijkheden voor het model?

Het Synergiescenario past binnen de Nederlandse wetgeving indien aan de volgende randvoorwaarden wordt voldaan.

- ⊙ Een Inclusive Access afspraak tussen instelling en student kan alleen ingaan als de student het aanbod aanvaardt. Bij het Inclusive Access aanbod aan studenten moet aan de informatieverplichting worden voldaan. Daarnaast moet een bedenktijd van minimaal 14 dagen worden ingesteld. Hiervoor moet een proces worden ingericht zodat betaling en verstrekking van leermaterialen kunnen worden herroepen.

- ⊙ Als de instelling het aanbod doet aan studenten mag dit niet worden gepresenteerd als zijnde het voorkeurskanaal. Het is een van de mogelijkheden die studenten wordt geboden. Op deze wijze wordt voldaan aan de eisen die de minister van OCW stelt in de brief aan Instellingen.²³ Wel kan de instelling het aanbod extra promoten, hier zijn geen bezwaren tegen.
- ⊙ In het aanbod aan studenten moet rekening worden gehouden met minderjarige studenten. De mate waarin er rekening wordt gehouden is afhankelijk van de hoogte van het bedrag en de voorkeuren van de aanbieder.
- ⊙ SURF als intermediair zal moeten bepalen wie eigenaar is van de gebruikersdata en wat verantwoord gebruik van data is. Dit om te voorkomen dat er verschillen in visie op gebruiksdata ontstaan per instelling of per uitgever. Met betrekking tot gebruiksdata moet eenduidig beleid worden ontwikkeld zodat er door iedereen kan worden voldaan aan de Algemene Verordening Gegevensbescherming (AVG).

6.2.2 Organisatorische randvoorwaarden

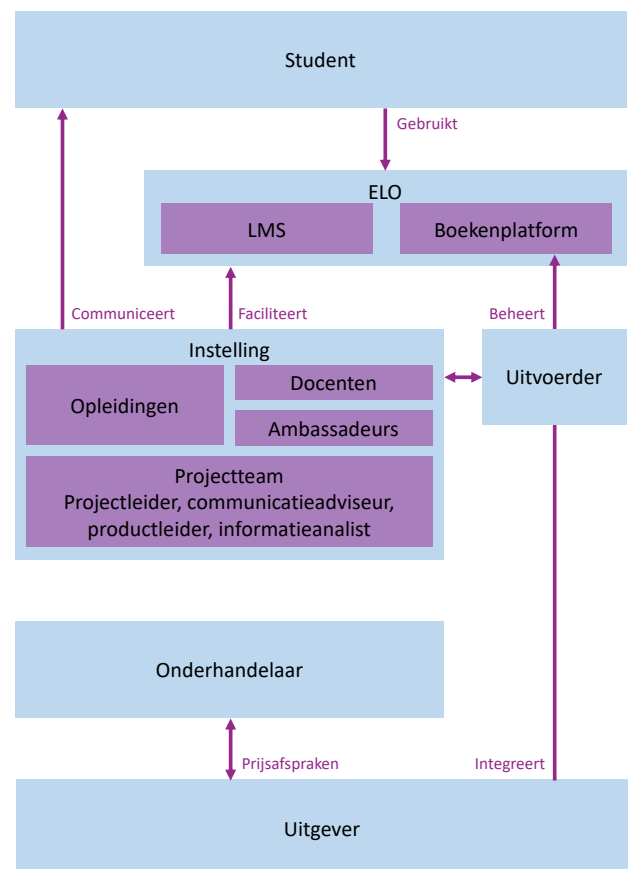
Deelonderzoeksvraag: Op welke wijze past het model binnen de wijze waarop het hoger onderwijs in Nederland is georganiseerd? Wat is de impact op bestaande processen?

Het Inclusive Access model heeft een grote impact op de inrichting van het hoger onderwijs in Nederland. Om te beginnen moet over een aantal rollen worden nagedacht bij de implementatie van Inclusive Access. Figuur 21 geeft een overzicht van de verschillende rollen onder Inclusive Access.

- ⊙ **Onderhandelaar.** Deze partij onderhandelt met uitgevers over de voorwaarden en prijzen van de leermaterialen. De onderhandelaar vertegenwoordigt een groot deel van de instellingen en heeft een stevige onderhandelingspositie bij uitgevers. In het Synergiescenario zal SURF deze rol op zich nemen.
- ⊙ **(Lees)platform.** Leermaterialen moeten digitaal aangeboden worden aan studenten in de ELO van de instelling of direct vanaf het platform.
- ⊙ **Uitvoerder.** Deze partij voert de operationele taken uit rondom het beheren en onderhouden van het Inclusive Access model. Denk aan taken als het beheren van aanmeldingen, het koppelen van leermaterialen aan opleidingen, het inrichten van de betalingen en het beantwoorden van vragen. Dit soort taken spelen nu vaak ook al en worden typisch opgepakt door een studievereniging of Studystore. Het is goed denkbaar dat één van deze partijen deze rol blijft vervullen binnen Inclusive Access.

Binnen de instelling dient een implementatieteam te worden ingericht met een aantal rollen betrokken bij de implementatie van Inclusive Access.

- ⊙ **Projectleider** – iemand bij de instelling die verantwoordelijk is voor het implementeren van Inclusive Access. Deze persoon is een belangrijke schakel in het creëren van draagvlak en het verbinden tussen faculteiten, bibliotheek en ondersteunende afdelingen. Deze persoon heeft warme connecties met de faculteiten en opleidingen; er moet vertrouwen zijn. Ook is het



Figuur 1 - Rollen onder Inclusive Access

²³ Minister van OCW (Bussemaker). (28 april 2015). Brief, gericht aan niet gespecificeerde instellingen, in kopie aan LSVb, ISO, VH, VSNU, Inspectie van het Onderwijs, p. 5.

van belang dat deze persoon kennis heeft van de processen rondom de verkoop van boeken. Het is gemakkelijker om te anticiperen op mogelijke obstakels als het proces bekend is.

- ⊙ Projectteam – bestaande uit onder andere een communicatieadviseur, een teamleider of productleider en een informatieanalist. Dit team houdt zich bezig met het uitrollen van Inclusive Access door verscheidende taken uit te voeren zoals een plan ontwerpen, onderzoek uitvoeren, communicatie opzetten en voortgang bewaken. In Ohio Dominican University heeft het projectteam een gemeenschappelijke taal ontwikkeld voor het communiceren over Inclusive Access waar de gehele instelling gebruik van kan maken.
- ⊙ Ambassadeur – iemand vanuit de opleiding of faculteit die enthousiast is om mee te werken en denken. Het liefst is dit iemand die gerespecteerd wordt door de gehele instelling. Met deze ambassadeur start de eerste implementatie van het Inclusive Access model. De ambassadeur zal draagvlak creëren bij andere opleidingen en faculteiten.
- ⊙ Naast veranderende rollen zal proces van aanschaf van leermaterialen door een student veranderen. Met de volgende activiteiten moet rekening worden gehouden.
- ⊙ **Managen relaties en afspraken** – SURF als intermediair maakt afspraken met uitgevers over de leermaterialen. Daarnaast vertegenwoordigt SURF instellingen en handhaaft zij een afsprakenstelsel.
- ⊙ **Communicatie en marketing** – Instellingen stellen communicatie-uitingen op om studenten en docenten te overtuigen van de waarde van Inclusive Access.
- ⊙ **Inrichten proces** – Instellingen richten, met ondersteuning van SURF, het proces van het afnemen van leermaterialen opnieuw in zodat aansluit op het Inclusive Access model. Dit betekent onder andere dat de leermiddelenlijst tijdig beschikbaar is, dat studenten tijdig het aanbod krijgen en dat studenten bij acceptatie toegang krijgen tot de materialen.

6.2.3 Randvoorwaarden vanuit de gebruikers

Deelonderzoeksvraag: Wat is het perspectief van studenten, docenten, instellingen en uitgevers op het model, welke voor- en nadelen zien zij?

Vanuit het perspectief van studenten en docenten kunnen we stellen dat de onderstaande randvoorwaarden van belang zijn voor de adoptie van het Inclusive Access model.

- ⊙ De student moet gemakkelijk kunnen afzien van Inclusive Access en heeft andere mogelijkheden om leermaterialen te kopen of gebruiken.
- ⊙ De docent moet opgeleid worden in het omgaan met digitale leermaterialen. Ook moet de docent geholpen worden bij het vinden van de leermaterialen onder Inclusive Access. Begeleiding en ondersteuning zijn van belang voor de acceptatie door de docent.
- ⊙ De kosten die horen bij het Inclusive Access model moeten volledig transparant zijn. Dat betekent dat er keuzes moeten worden gemaakt over welke partij de kosten moet dragen die horen bij de investeringen die nodig zijn om Inclusive Access toe te passen; denk aan de aanschaf van een (lees)platform. Indien deze kosten worden doorberekend aan studenten dan moeten studenten hiervan op de hoogte worden gebracht.
- ⊙ Studenten moeten bij meerdere instellingen modules kunnen afnemen zonder hierbij in de problemen te komen met de Inclusive Access materialen. Instellingen moeten het toestaan dat studenten slechts voor enkele vakken of modules leermaterialen afnemen, of een selectie van de leermaterialen.

6.2.4 Technische randvoorwaarden

Deelonderzoeksvraag: Welke technische componenten zijn nodig voor de dienst? Hoe ziet de architectuur eruit?

Wat betreft technische haalbaarheid zien we de onderstaande randvoorwaarden als essentieel voor het succes van het Synergiescenario.

- ⊙ Goede afbakening tussen ELO, LMS, leesplatform en Inclusive Access platform. Verduidelijken welke functionaliteiten waar worden belegd door het in kaart brengen van de architectuur.
- ⊙ Integratie tussen verschillende repositories van uitgevers en het Inclusive Access platform op een zodanige manier dat er geen vendor lock-in ontstaat. Hier kunnen standaarden een rol gaan spelen.
- ⊙ Er moeten andere vormen van identificatie, authenticatie en autorisatie worden opgezet zodat gebruikers met single sign-on toegang krijgen tot alle leermaterialen onder Inclusive Access, ook nadat studenten de opleiding hebben afgerond, in het kader van Leven Lang Leren.
- ⊙ SURF zal als intermediair eisen moeten stellen aan de technische integratie en infrastructuur. Zo kan SURF standaarden adviseren, een afsprakenstelsel ontwikkelen en opleggen, of zelfs een keurmerk voor een Inclusive Access platform(en) bepalen.

6.3 VOORSTEL GROEIPAD

Het Synergiescenario komt er niet vanzelf: er is nog grote afstand tussen de huidige, kleinschalige eStudybooks pilots en het Synergiescenario. Een eerste stap in de richting van het Synergiescenario is het opschalen van de eStudybooks pilots ten behoeve van het kunnen realiseren van echte gebruikservaringen onder Inclusive Access. Van daaruit kan SURF, in stap 2, samen met instellingen naar het Synergiescenario groeien.

Stap 1. Opschaling pilots

De eStudybook pilots in Nederland hebben de markt en de instellingen voorzichtig laten kennismaken met een model voor digitale leermaterialen. De pilots staan nog ver af van Inclusive Access, maar bieden wel waardevolle informatie. Tegelijk moet een aantal factoren nog verder onderzocht worden: hoe versterk je adoptie binnen een studierichting, hoe zorg je ervoor dat meer studierichtingen binnen een instelling mee gaan doen, en hoe gaat financiering plaatsvinden (nu zijn er soms aangepaste - niet schaalbare - betaalmodellen toegepast t.b.v. de pilots)? De pilots hebben geen representatief beeld opgeleverd waardoor het moeilijk is om te bepalen wat de impact is van een dergelijke verandering voor het gehele domein.

We adviseren om te starten met grotere pilots in Nederland, met beperkte complexiteit en gericht op grootschalig gebruik gedurende, bijvoorbeeld, twee jaar. Een dergelijke pilot zou vergelijkbaar kunnen zijn met de Ohio pilot en kent de volgende karakteristieken:

1. Gericht op digitale boeken, voornamelijk geen andere materialen (in het licht van de gewenste beperkte technische complexiteit).
2. Per jaar en per studierichting georganiseerd, passend bij het overgangskarakter van deze pilot.
3. Betaling apart door student, opt-in promoted.
4. Samenwerking met diverse uitgevers, gefaciliteerd door SURF.
5. Intensieve samenwerking met StudyStore en studieverenigingen, gefaciliteerd door de instelling met ondersteuning van SURF.

Doel van de pilot in de eerste stap is maximaal te leren op vlak van organisatie, techniek en gebruikersacceptatie, als opmaat naar een volledig Inclusive Access model. Uitgevers kunnen de waarde bepalen van een dergelijke verandering door voor en na te vergelijken. SURF of de instelling is onderhandelaar, SURF selecteert het platform. De uitvoering ligt typisch bij de instelling. SURF zou in het project ondersteuning kunnen bieden door een projectleider te leveren. Daarnaast moet een projectteam opgezet worden binnen de instelling met kennis van boekenverkoop en kennis van de opleidingen.

Belangrijke aandachtspunten in deze stap zijn:

- ⊙ Realiseren van een voldoende aantrekkelijk aanbod aan digitale content, o.a. door de juiste studierichtingen te kiezen.
- ⊙ Zorgvuldige integratie van het Inclusive Access model in de klantreis van de student: tijdige informatie, overtuigende informatie.

- ⊙ Adequate ondersteuning van instellingen door projectteam en SURF om instellingen maximaal te ontlasten en boven instellingsniveau te leren.
- ⊙ Afspraken met StudyStore en studieverenigingen over verdeling van de opbrengsten en de taken onder Inclusive Access.

Stap 2. Synergiescenario – SURF als stuwende kracht.

Op basis van de leerervaringen in pilot uit stap 1 kan SURF samen met instellingen en uitgevers het gewenste Inclusive Access model implementeren. Grootschalige en bredere implementatie betekent:

1. Definitieve keuze in de technische architectuur, inzet van eduID zo mogelijk.
2. Verschillende licenties, gericht op studie of vak in plaats van enkel een jaar.
3. Breder aanbod aan materialen: niet alleen digitale boeken, maar ook andere digitale leermaterialen.
4. Intensieve afstemming met (samenwerkende HO) bibliotheken.
5. Intensieve afstemming met StudyStore en studieverenigingen.

SURF of de instelling is daarbij onderhandelaar, platform selectie gebeurt door de instelling zelf op basis van de eerste leerervaringen. De uitvoering ligt typisch bij de instelling en de projectleider komt in dit stadium van de instelling. De instelling zelf moet zorgen voor voldoende ambassadeurs binnen de instelling, inclusief de studieverenigingen. Ambassadeurs worden door SURF of de instellingsbibliotheken ondersteund.

SURF speelt in deze stap nog een sturende / faciliterende rol, omdat kennis en oplossingen nog niet breed verspreid zijn. Dit kan door de integratie tussen systemen of inkoop van materialen centraal te faciliteren, vergelijkbaar met de rol die OhioLINK speelt in de casus van Ohio Dominican University. Gegeven de verwachte omvang van deze fase zal daarbij een aanbesteding nodig zijn.

6.4 STIP OP DE HORIZON: VOLWASSEN MARKT – SURF ALS MODERATOR.

Daar waar een stevige rol van SURF om Inclusive Access te implementeren in de eerste fasen voor de hand ligt, kan deze wel veranderen. Uiteindelijk kan de rol van SURF gaan verschuiven van sturend naar behorend: de ervaringen die zijn opgedaan in de eerste paar jaar kunnen worden omgezet in 'best practices' voor instellingen of mogelijk zelfs in een afsprakenstelsel voor Inclusive Access. Daarmee worden instellingen en de bibliotheken daarbinnen in hun kracht gezet. De uitvoerende rol van SURF kan worden overgedragen aan de instellingen zelf of de samenwerkende bibliotheken. Koppelvlakken tussen uitgevers en contentplatformen moeten in dit stadium volwassen zijn geworden. Verschillende bedrijfsmodellen voor Inclusive Access zijn aangepast aan de Nederlandse situatie en de Nederlandse studenten.

Een Inclusive Access afsprakenstelsel is daarbij een set van vastgelegde afspraken om samenwerking en zekerheid te garanderen op het gebied van technische functionaliteiten, beveiliging en privacy voor het uitwisselen en beheren van digitale content in het Inclusive Access model. Daarbij gaat het om gebruikelijke architecturen, verrekening, toetreding van uitgevers et cetera. Mogelijk vervult SURF daarin nog steeds een rol, bijvoorbeeld als onderhandelaar, maar ook deze rol kan dan bij instellingen of samenwerkingsverbanden liggen.

Het is nu nog te vroeg om de details van een dergelijk afsprakenstelsel in te vullen. Met name in de tweede stap zal, samen met de markt, moeten worden geïnventariseerd welke mate van regulering of standaardisatie nodig of gewenst is.

Wat betreft financiering zou in dit stadium ook gekozen kunnen worden voor een model waarin de student zelf apart betaalt, net als in de vorige stap. Het is echter interessant te onderzoeken of andere, studentvriendelijker modellen ook mogelijk zijn. De inzet van de kwaliteitsfondsen die ontstaan zijn vanuit het leenstelsel, zoals in november 2019 voor de eerste keer verdeeld, is daarbij ook een optie. Ook zou Inclusive Access, indien er een herziening komt van het leenstelsel, politiek geagendeerd kunnen worden. In de eerste stap was een diversiteit aan materialen niet haalbaar. In dit stadium lijkt dat zeker wenselijk, om een totale leeromgeving te krijgen voor alle studenten.

Bijlage A – Betrokken personen

EXPERTGROEP

Sessie 1

Eline van Hove	Interstedelijk Studenten Overleg (ISO)
Hilde van Wijngaarden	Vrije Universiteit Amsterdam - Universiteitsbibliotheek
James Fletcher	Wiley
Marieke Cambeen	Bohn Stafleu van Loghum
Peter Becker	Haagse Hogeschool
Ria Jacobi	Hogeschool Inholland
Robert Schuwer	Fontys Hogeschool
Germaine Poot	SURFmarket
Pim Slot	SURFmarket

Sessie 2

Peter Becker	Haagse Hogeschool
Ria Jacobi	Hogeschool Inholland
Robert Schuwer	Fontys Hogeschool
Germaine Poot	SURFmarket
Pim Slot	SURFmarket

BETROKKENEN VAN SURF BIJ DE HAALBAARHEIDSTUDIE

Germaine Poot	SURFmarket
Pim Slot	SURFmarket
Harold Teunissen	SURFnet
Menno Grijpma	SURFmarket
Bass Dittner	SURFmarket
Bram van Heel	SURFmarket
Lars Leunissen	SURFmarket

GEÏNTERVIEWDEN

Alyssa Darden	Franklin University
Bert-Jan Klaren	Hanzehogeschool Groningen
Eline van Hove	Interstedelijk Studenten Overleg (ISO)
James Fletcher	Wiley
Kaat Prinsen	Studievereniging oor Media en cultuur AKT
Lindsay Mason	Ohio Dominican university
Liset Brautigam	SV Carmentis
Marieke Cambeen	Bohn Stafleu van Loghum
Peter Clijsters	SURF
Wouter Kleijheeg	Erasmus Universiteit Rotterdam

Bijlage B – Begrippenlijst

Daar waar begrippen overeenkomen met de SURF begrippenlijst²⁴ is de daar gehanteerde definitie zo veel mogelijk gebruikt.

Authenticatie- en autorisatie-infrastructuur	infrastructuur die de toegang tot digitale systemen regelt, bijvoorbeeld de toegang tot de digitale leeromgeving. Deze toegang wordt georganiseerd door middel van identificatie (wie ben je), authenticatie (ben je wie je zegt dat je bent) en autorisatie (welke informatie mag je zien).
Digitale leermaterialen	digitale leermaterialen in de breedste zin. Alles wat de docent kan gebruiken in zijn lessen in digitale vorm. Denk aan elektronische boeken of werkboeken, videomateriaal, interactieve formulieren, simulatie-omgevingen, digitale feedback, etc.
Digitale/elektronische leeromgeving (DLO/ELO)	het geheel van systemen of applicaties dat het onderwijs en het leren ondersteunt. Studenten en docenten gebruiken de DLO voor veel verschillende onderwijsactiviteiten zoals communicatie, het organiseren van het onderwijs en het uitwisselen van content.
Inclusive Access	<i>“Inclusive Access is een (licentie-)model waarbij studenten persoonlijk digitaal toegang kunnen krijgen tot alle les- en leermaterialen vanaf de eerste studiedag.”</i>
Inclusive Access Platform	Digitale leermaterialen worden aan studenten ontsloten via een platform. Dit platform is onderdeel van of koppelt aan de elektronische leeromgeving van de instelling.
Leermanagementsystemen (LMS)	Een leermanagementsysteem is een digitale omgeving die studenten ondersteunt bij het leren en het interacteren met medestudenten en docenten over het onderwijs. Het LMS richt zich op de organisatie rondom trainingen en opleidingen. Het LMS is onderdeel van een geheel aan digitale of elektronische omgevingen die door een instelling gebruikt worden.
Leesplatform	Ook wel e-book platform genoemd. Platform via welke de digitale content aan de studenten wordt ontsloten. Voorbeelden zijn Yuzu en VitalSource Bookshelf. Kan een samenwerking zijn van meerdere uitgeverij, kan ook gesloten zijn. Beheer valt typisch buiten de instelling.
Licentiemodel	Een model waarmee bepaalde rechten worden afgegeven voor gebruik, distributie, kosten en gebruiksduur van de digitale content. Een licentie is een overeenkomst tussen de licentiegever (de eigenaar van de digitale content) en de licentienemer (de student). Voorbeeld is het Spotify-model: licentiemodel waarbij alle inhoud voor een vast maandbedrag beschikbaar is.
LTI	Standaard (Learning tools interoperability) die gebruikt kan worden als een eenvoudig te implementeren koppeling tussen onderwijssystemen. Kan geen toetsen en toetsresultaten uitwisselen. Wordt beheerd door IMS Global.
Opt-in	Neutrale keuze door student voor Inclusive acces. Er wordt geen onderscheid gemaakt door de aanbieder tussen verschillende mogelijkheden om leermaterialen aan te schaffen. Inclusive Access wordt bij de inschrijving niet extra gepromoot of op een bijzondere manier aangeboden.

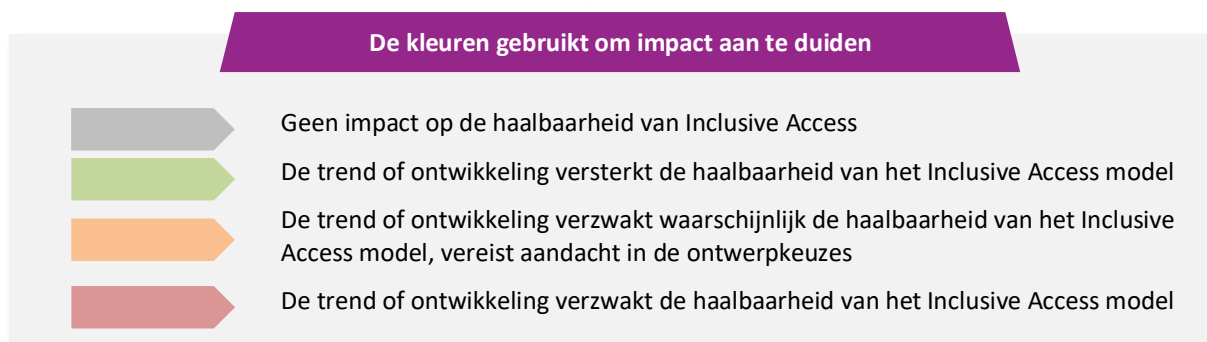
²⁴ SURF (5 november 2019). Kennisdossier: Digitale leeromgeving. Zie <https://www.surf.nl/kennisdossier-digitale-leeromgeving/begrippenkader-digitale-leeromgeving>

Opt-in promoted	Opt-in waarbij Inclusive Access wordt sterk aanbevolen voor studenten. Na de start van de studie geldt ook de gebruikelijke uitschrijfperiode.
Opt-out	Een student krijgt alleen een mogelijkheid tot opt-out. Bij inschrijven voor de studie met Inclusive Access wordt automatisch een licentie afgesloten. Een student krijgt een beperkte tijd na de start van de studie om van de licentie af te zien.
Single sign on (SSO)	Via eenmalige inlog/authenticatie (bij instelling) toegang krijgen tot meerdere systemen waarvoor de student of docent geautoriseerd is. Wordt ondersteund door SURFconext.
SURFconext	dienst om gebruikers met 1 gebruikersnaam en wachtwoord in te laten loggen bij alle digitale diensten van aangesloten onderwijsinstellingen. Is een federatieve dienst: maakt gebruik van de accounts van de verschillende instellingen, geen centrale identiteit. Wordt beheerd en geleverd door SURF.

©

Bijlage C – Trends en ontwikkelingen

Trends en ontwikkelingen in hoger onderwijs kunnen een rol spelen in de acceptatie van het Inclusive Access model. Zo kunnen de trends en ontwikkelingen eenzelfde doel nastreven of juist een tegengestelde beweging in gang zetten. De haalbaarheid van het model wordt hierdoor beïnvloed. Hieronder staat een overzicht met de meest relevante trends en ontwikkelingen in het hoger onderwijs. Bij elke trend staat een korte toelichting om meer context te geven. Daarbij hebben we een indicatie gegeven van de impact op de haalbaarheid van het Inclusive Access model door kleuren en een toelichting toe te kennen.



De impactindicatie wordt vastgesteld op basis van de definitie van het Inclusive Access model. Samen met de succesfactoren uit het volgende hoofdstuk en de randvoorwaarden vormen ze het kader waarmee we de scenario's kunnen toetsen.

Versnellingsplan Onderwijsinnovatie met ICT

Veel van de trends en ontwikkelingen in het hoger onderwijs zijn te vinden in het versnellingsplan (Vereniging van Universiteiten, Vereniging Hogescholen en SURF, 2018). Hieronder zijn de verschillende zones vanuit dit versnellingsplan toegelicht. Enkele zones zijn uitgesplitst in diverse trends of ontwikkelingen.

	Uitleg	Impact op Inclusive Access
Zone 1: Faciliteren en professionaliseren van docenten	Docenten moeten de ruimte en ondersteuning krijgen om zich verder te ontwikkelen om hun onderwijs te vernieuwen.	De docent kan ervan uit gaan dat (het grootste deel van) de studenten over de benodigde leer materiaal beschikt. Dat geeft een goede basis voor lesgeven. En verhoogt de kwaliteit van hun onderwijs.
Zone 2: Aansluiting op de arbeidsmarkt verbeteren	De digitale vaardigheden en digitale weerbaarheid van afgestudeerden kunnen beter. Er wordt een productieve samenwerking tussen werkveld, onderwijs en onderzoek opgezet.	Inclusive Access ondersteunt niet zonder meer verhogen van digitale weerbaarheid. Aangezien het Inclusive Access model met "zuivere" opt-out ingericht is om studenten haast geen keuze te geven, behalve de opt-out wat sterk afgeraden wordt.
Ethiek van digitalisering in het onderwijs	Digitalisering heeft invloed op waarden als gelijkheid, autonomie en privacy.	Inclusive Access kan ervoor zorgen dat een veel groter deel van de studenten digitale leer materialen gebruikt waardoor vraagstukken rondom privacy en autonomie zonder meer relevant zijn.
Zone 3: Flexibilisering van het onderwijs	Werkt aan de flexibilisering van het onderwijs in tijd, tempo, plaats en programma.	Hoewel het Inclusive Access model zeker kan bijdragen aan flexibilisering van het onderwijs is het onduidelijk of het op dit moment technisch mogelijk is om digitale

		leermaterialen voldoende flexibel aan te bieden.
Modulair studeren	Een student schrijft zich in voor modules en niet voor een hele opleiding.	Het is onduidelijk in welke mate dit technisch mogelijk is.
Microcredentialing	Het opknippen van onderwijs in kleinere eenheden die afzonderlijk gecertificeerd worden.	
eduID	Introductie van een elektronische identiteit die niet gebonden is aan een specifieke instelling en ook na afloop van de studie geldig blijft	Door een duurzame identiteit in het hoger onderwijs is het eenvoudiger licenties te introduceren die niet aan een instelling of studie(-jaar) gebonden zijn.
Online afstandsonderwijs	Op afstand (thuis) een opleiding kunnen volgen.	Inclusive Access sluit goed aan bij deze ontwikkeling. Een student krijgt met Inclusive Access toegang tot digitale leermaterialen en kan deze binnen de licentieperiode overal en wanneer gewenst gebruiken.
Onderwijs op basis van leeruitkomsten	Werken op basis van leeruitkomsten (wat een student moet kennen en kunnen) in plaats van een onderwijsprogramma.	
Noodzaak voor standaardisering	Om flexibilisering in het onderwijs mogelijk te maken is standaardisering noodzakelijk. Er zijn gezamenlijk ambities en afspraken nodig.	Het Inclusive Access model voorziet in afspraken rondom licenties en toegang tot leermaterialen.
Zone 4: Naar digitale (open) leermaterialen	Docenten en studenten hebben altijd en overal toegang tot een optimale mix van leermaterialen bij leer- en onderwijsprocessen.	Het doel van het Inclusive Access model is de relevante leermaterialen op de eerste dag van het onderwijs beschikbaar te maken.
Digitale open leermaterialen	Beweging naar het open beschikbaar stellen van leermaterialen.	
Abonnementmodel	Studenten direct toegang tot voorgeschreven literatuur.	Het Inclusive Access model kan hiervoor een invulling zijn.
Zone 5: Veilig en betrouwbaar benutten van studiedata	Er is steeds meer data beschikbaar en er worden randvoorwaarden ontwikkeld om studiedata te kunnen analyseren.	De digitale aard van het Inclusive Access model maakt dat deze zone veel impact heeft. Inclusive Access kan ervoor zorgen dat een veel groter deel van de studenten digitale leermaterialen gebruikt waardoor (studie)data in grote hoeveelheden beschikbaar komt. Er wordt gewerkt aan

		randvoorwaarden om dit soort data veilig en betrouwbaar te analyseren. Deze zijn nu nog niet beschikbaar. Een nieuwe bron van veel data kan daarom negatief worden ervaren.
Zone 6: Evidence-based onderwijsinnovatie met ICT	Kennisinfrastructuur wordt versterkt zodat de kennis over onderwijsinnovatie met ICT wordt gebruikt en aangedragen door docenten, ondersteuners en onderzoekers.	
Zone 7: Samenwerking met EdTech	Faciliteren van onderwijsinnovatie met EdTech.	EdTech partijen kunnen een belangrijke rol spelen bij het faciliteren van nieuwe en zeer uitgebreide Inclusive Access omgevingen.
Zone 8: Gezamenlijk koersen op versnelling	Bestuurlijke gesprekken over digitalisering in het hoger onderwijs. Ontmoetingen hebben het doel de bestuurlijke slagkracht te organiseren die nodig is om de transitie te realiseren.	

Overige onderwijstrends

Naast het Vernellingsplan zijn er overige trends te identificeren in het hoger onderwijs die een belangrijke positieve of negatieve impact kunnen hebben op de haalbaarheid van het Inclusive Access model. Deze overige trends zijn geïdentificeerd door gesprekken met de expertgroep en onderwijstrends rapporten.^{25 26 27} Deze overige trends en ontwikkelingen zijn hieronder toegelicht.

	Uitleg	Impact op Inclusive Access
Leven lang leren	Burgers worden gestimuleerd goed opgeleid te zijn en hun kennis en vaardigheden te blijven ontwikkelen. Leren in alle levensfasen.	De invloed van deze trend op het Inclusive Access model is afhankelijk van de implementatiekeuzes.
Student als ondernemer	Meer ruimte voor studenten om zichzelf en hun ideeën te ontwikkelen. Ondernemerschap wordt gestimuleerd.	
Leren zichtbaar maken	Elektronische leeromgevingen (ELO's) worden ingezet om het	Leermaterialen beschikbaar onder het Inclusive Access model kunnen worden

²⁵ Peeters, W. (27 juni 2018). *De onderwijstrends voor 2018 – 2019*. Zie <https://www.vernieuwendewerwijs.nl/de-onderwijstrends-voor-2018-2019/>

²⁶ Inspectie van het Onderwijs. (10 april 2019). *Hoofdpijnen – De Staat van het Onderwijs 2019*. Zie <https://www.onderwijsinspectie.nl/onderwerpen/staat-van-het-onderwijs/documenten/rapporten/2019/04/10/hoofdpijnen-de-staat-van-het-onderwijs-2019>

²⁷ Ministerie van OCW. (7 juli 2015). *De waarde(n) van weten: Strategische Agenda Hoger Onderwijs en Onderzoek 2015-2025*. Zie <https://www.rijksoverheid.nl/onderwerpen/hoger-onderwijs/documenten/beleidsnota-s/2015/07/07/de-waarde-n-van-weten-strategische-agenda-hoger-onderwijs-en-onderzoek-2015-2025>

	leren te evalueren, meten en vast te leggen.	geïntegreerd in de beschikbare leeromgevingen. Studenten maken dan meer gebruik van de omgevingen zodat meer data beschikbaar komt.
Digitale geletterdheid	Meer aandacht voor het omgaan met en denken over nieuwe technieken.	Het is onduidelijk of studenten die niet digitaal geletterd zijn goed gebruik kunnen maken van het Inclusive Access model, aangezien het digitale leermaterialen betreft. Hetzelfde geldt voor docenten.
Internationalisering in hoger onderwijs	Steeds meer internationale studenten in het hoger onderwijs. In toenemende mate wordt onderwijs in het Engels verzorgd.	
Uitgevers platformen	Uitgevers hebben hun eigen platformen waarop ze een combinatie aan digitale leermaterialen aanbieden.	Het is de vraag of uitgevers voldoende waarde zien in het Inclusive Access model. En daarmee kortingen willen geven binnen Inclusive Access model.
Basispoort	Basispoort is een SSO-oplossing voor alle methodesoftware van aangesloten uitgeverijen in PO.	Beperkt tot primair onderwijs.
SURFconext	Overal veilig toegang met 1 set credentials.	Inclusive Access leermaterialen komen van verschillende bronnen, 1 set van credentials draagt bij aan gemak en eenvoud voor de student.
eduID	Introductie van een elektronische identiteit die niet gebonden is aan een specifieke instelling en ook na afloop van de studie geldig blijft	Door een duurzame identiteit in het hoger onderwijs is het eenvoudiger licenties te introduceren die niet aan een instelling of studie(-jaar) gebonden zijn.